

令和3年度 高齢者の保健事業と介護予防の一体的実施 ハイリスクアプローチ

骨粗しょう症二次骨折予防事業 報告書

小樽市福祉保険部 保険年金課

用語	定義
被保険者	国民健康保険と後期高齢者医療保険の加入者
脆弱性骨折の受傷がある	同一年月に、椎体骨折または大腿骨近位部骨折の傷病名（確定または疑い）並びに診療行為が同時に記載されている
骨粗しょう症の傷病名がある	医科/DPCレセプトに一度でも骨粗しょう症の傷病名（確定または疑い）が記録されている
骨密度検査がある	医科/DPCレセプトに一度でも骨密度検査の診療行為が記録されている
骨粗しょう症の治療薬がある	医科/DPC/調剤レセプトに一度でも骨粗しょう症の医薬品が記録されている
骨粗しょう症を目的とした受診がある	「骨粗しょう症の傷病名がある」又は「骨密度検査がある」又は「骨粗しょう症の治療薬がある」
骨粗しょう症に限らない受診あり	医科/DPC/調剤レセプトが一度でも確認できる

用語	定義
骨折治療完了者	「被保険者」(P2)かつ、抽出条件(P16)に該当する対象者のうち、最新診療翌月1日から90日以内に、椎体(腰椎)または大腿骨近位部骨折の診療がない者
未治療者	「骨折治療完了者」のうち、椎体(腰椎)または大腿骨近位部の骨折既往歴があり、骨粗しょう症の傷病名と治療薬の処方歴がない者
治療中断者	「骨折治療完了者」のうち、椎体(腰椎)または大腿骨近位部の骨折既往歴があり、骨粗しょう症治療薬の傷病名または処方歴があるが、対象者抽出に用いたデータ期間において直近6か月間で骨粗しょう症の傷病名・検査・処方歴がない者
骨折ハイリスク者	「未治療者」および「治療中断者」
事業対象者	「骨折ハイリスク者」のうち、受診勧奨対象となりうる者
通知発送者	「事業対象者」のうち、実際に勧奨通知を送付した者
勧奨前/勧奨後	通知勧奨日(2021年10月29日)の前/後
効果検証対象者	「通知発送者」の中で骨粗しょう症の「勧奨前」の受診者等を除いた効果検証可能な者
骨粗しょう症受診者	「骨粗しょう症を目的とした受診がある」者(P2)
骨粗しょう症を目的とした勧奨後受診者	「通知発送者」のうち、「勧奨後」の「骨粗しょう症受診者」
骨粗しょう症を目的とした受診率	$(\text{骨粗しょう症を目的とした「勧奨後」受診者数} / \text{「効果検証対象者」}) \times 100$
抽出基準日	対象者抽出に用いたデータ期間の最後の診療日の翌日(本事業においては2021年6月1日)

1. 事業に取り組む背景

背景分析に用いたデータ

帳 票 名	期 間
医療レセプト管理	2016年5月審査分-2021年6月審査分 (2016年4月診療分-2021年5月診療分)
医療傷病名	
医療摘要	
介護給付実績	
KDB被保険者台帳	2021年7月時点

脆弱性骨折は寝たきりや介護の主な要因である。

介護が必要となった主な要因の構成割合
(要介護者) ※1

順位	疾患名	割合(%)
1	認知症	24.3
2	脳血管疾患(脳卒中)	19.2
3	骨折・転倒	12.0

※1 厚生労働省「2019年国民生活基礎調査の概況」

小樽市の高齢化率は41.5%であり、更に、65歳以上の被保険者の7.5人に1人が要介護度2以上の認定を受けており、介護予防対策が急務である。

高 齢 化 率

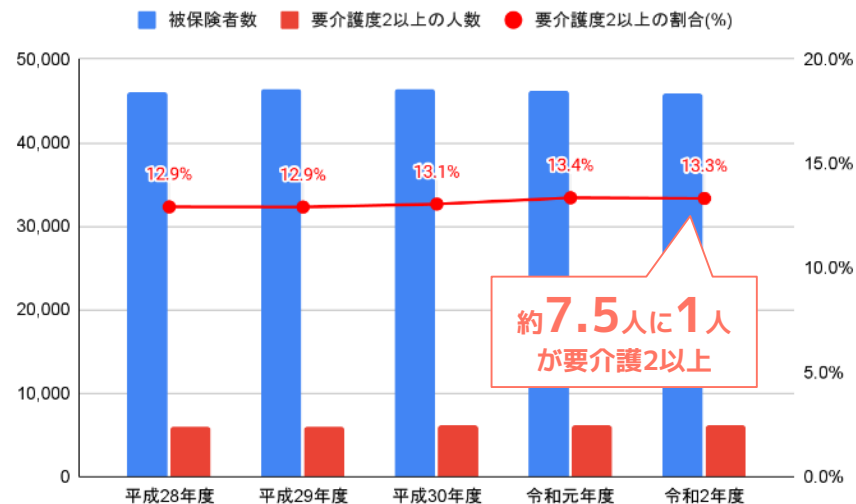
要 介 護 認 定 者 率 ※2

小樽市の高齢化率
(総人口に占める65歳以上の人口割合) ※1

41.5%

小樽市の後期高齢化率
(総人口に占める75歳以上の人口割合) ※1

22.3%

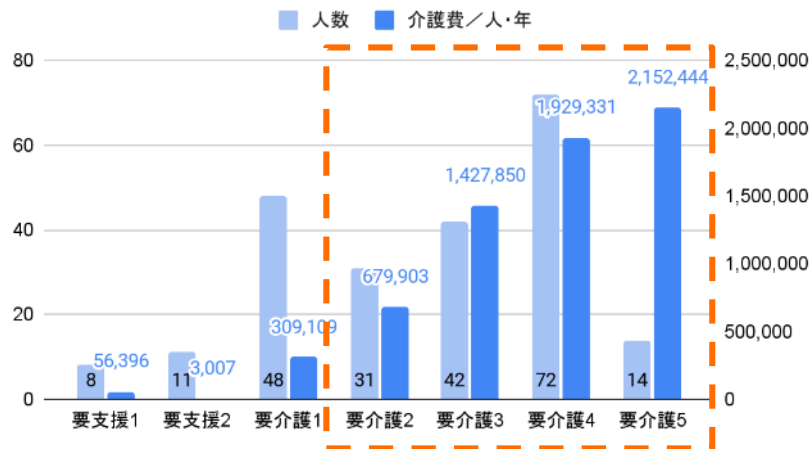


約7.5人に1人が要介護2以上

※1 北海道「北海道の高齢者人口の状況 令和4年1月1日時点」
 ※2小樽市「要介護（要支援）認定者の状況など 令和4年9月22日時点」より第1号被保険者（65歳以上被保険者）における状況。

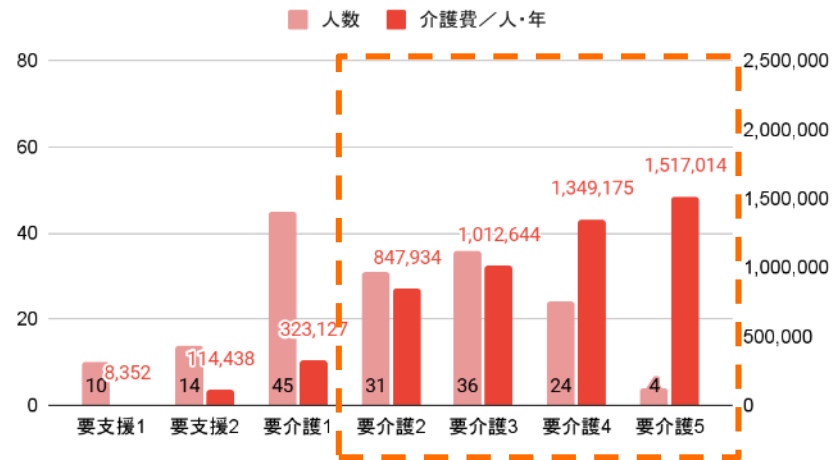
小樽市では大腿骨、椎体骨ともに、骨折後は要介護2度以上の認定を受ける者が多く、一人当たりの介護費も高額になっている。

大腿骨骨折者 介護度別 認定者数・介護費



	要支援1	要支援2	要介護1	要介護2	要介護3	要介護4	要介護5
人数※1	8	11	48	31	42	72	14
介護費/人・年※2	56,396	3,007	309,109	679,903	1,427,850	1,929,331	2,152,444
合計金額※3	451,169	33,075	14,837,214	21,077,003	59,969,695	138,911,849	30,134,221

椎体骨骨折者 介護度別 認定者数・介護費



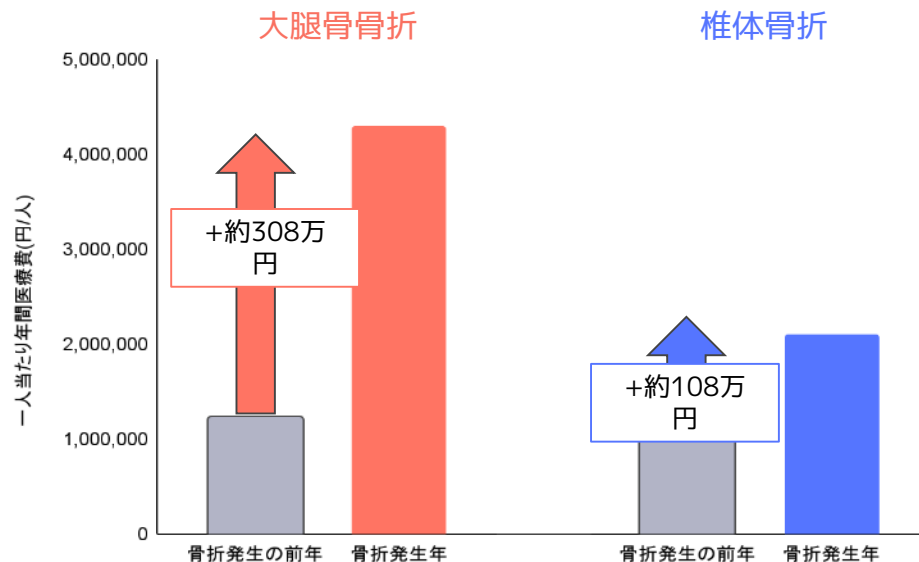
	要支援1	要支援2	要介護1	要介護2	要介護3	要介護4	要介護5
人数※1	10	14	45	31	36	24	4
介護費/人・年※2	8,352	114,438	323,127	847,934	1,012,644	1,349,175	1,517,014
合計金額※3	83,522	1,602,134	14,540,713	26,285,954	36,455,189	32,380,200	6,068,056

※1 以下の条件を満たす被保険者のレセプト上の最初の骨折について集計した。
 ・レセプト期間中に一度でも脆弱性骨折を受傷し、骨折の前月に介護認定がないもの。
 ・骨折後7か月以内に介護認定があり、かつその期間の最大の介護度がついた最初の月以降12か月の間に資格があり介護レセプトで診療記録を追跡できる。
 ※2 骨折7か月以内に最大の介護度がついた最初の月以降12か月の介護費
 ※3 人数 × (介護費/人・年)

小樽市では、大腿骨骨折者で年間308万円、椎体骨骨折者で108万円医療費が上昇する。

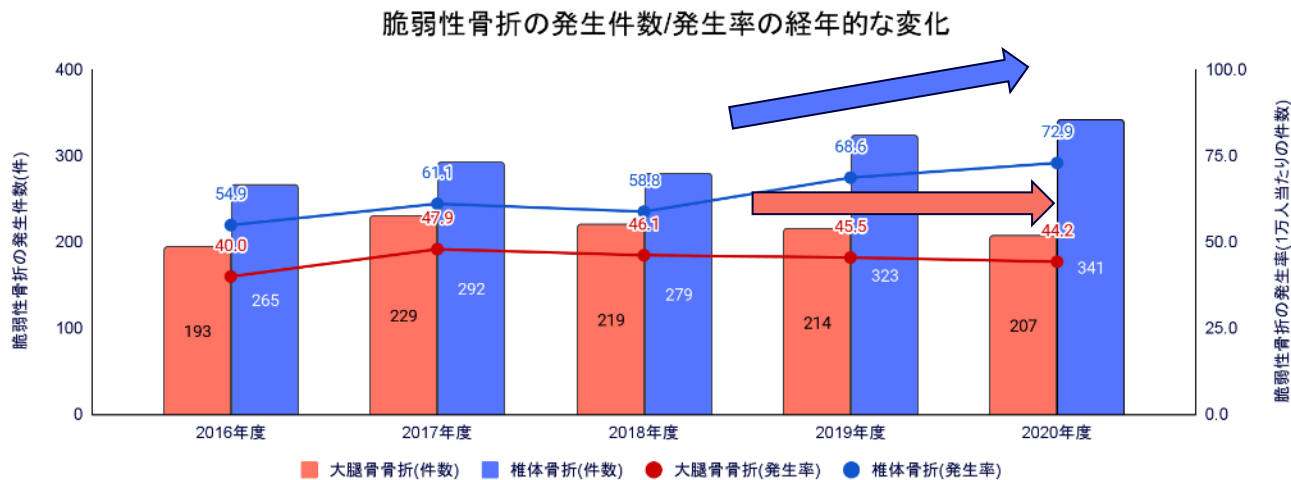
脆弱性骨折の受傷後1年間に増加した医療費

	大腿骨骨折	椎体骨骨折
集計対象者数※1	494	599
骨折前年の 一人当たり医療費(円/人)※2	1,230,458	1,028,755
骨折した年の 一人当たり医療費(円/人)※3	4,306,149	2,106,848
差額(円/人)※4	3,075,690	1,078,092



※1 以下の条件を満たす被保険者のレセプト上の最初の骨折について集計した。
 ・レセプト期間中に一度でも脆弱性骨折を受傷した。
 ・骨折以前12か月から骨折以後11か月の間に資格がありレセプトで診療記録を追跡できる。
 ※2 (骨折以前12か月前から骨折以前1か月前の期間の医療費) / 集計対象者数
 ※3 (骨折月から骨折以後11か月の期間の医療費) / 集計対象者数
 ※4 骨折した年の一人当たり医療費 - 骨折前年の一人当たり医療費

小樽市では大腿骨骨折の発生が横ばいの傾向にある一方、
椎体骨折の発生が増加している。



		2016年度	2017年度	2018年度	2019年度	2020年度
大腿骨骨折	発生件数	193	229	219	214	207
	発生率(1万人当たり)	40.0	47.9	46.1	45.5	44.2
椎体骨折	発生件数	265	292	279	323	341
	発生率(1万人当たり)	54.9	61.1	58.8	68.6	72.9

脆弱性骨折した者は再骨折リスクが高く、骨粗しょう症治療が推奨されている。

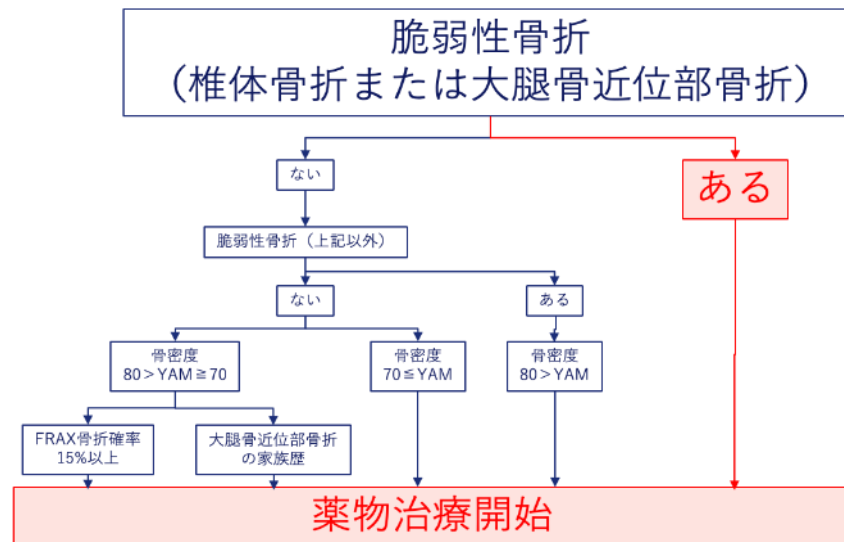
骨粗しょう症による骨折リスク

骨粗しょう症の治療の開始基準※2

骨粗しょう症により
上昇する骨折リスク※1

2.7倍

(脆弱性骨折を起こした骨粗しょう症患者が、脆弱性骨折を起こしていない人と比較して1年以内に二次骨折を起こすリスク)



※1 脆弱性骨折(椎体骨折, 大腿骨近位部骨折, 橈骨遠位端骨折, 上腕骨近位部骨折)を起こした人が、次の脆弱性骨折を引き起こすリスク。以下より引用。
Johansson, Helena, et al. "Imminent risk of fracture after fracture." *Osteoporosis International* 28 (2017): 775-780

※2 Wells, George A., et al. "Alendronate for the primary and secondary prevention of osteoporotic fractures in postmenopausal women." *Cochrane database of systematic reviews* 1 (2008).

2.事業概要

スケジュール

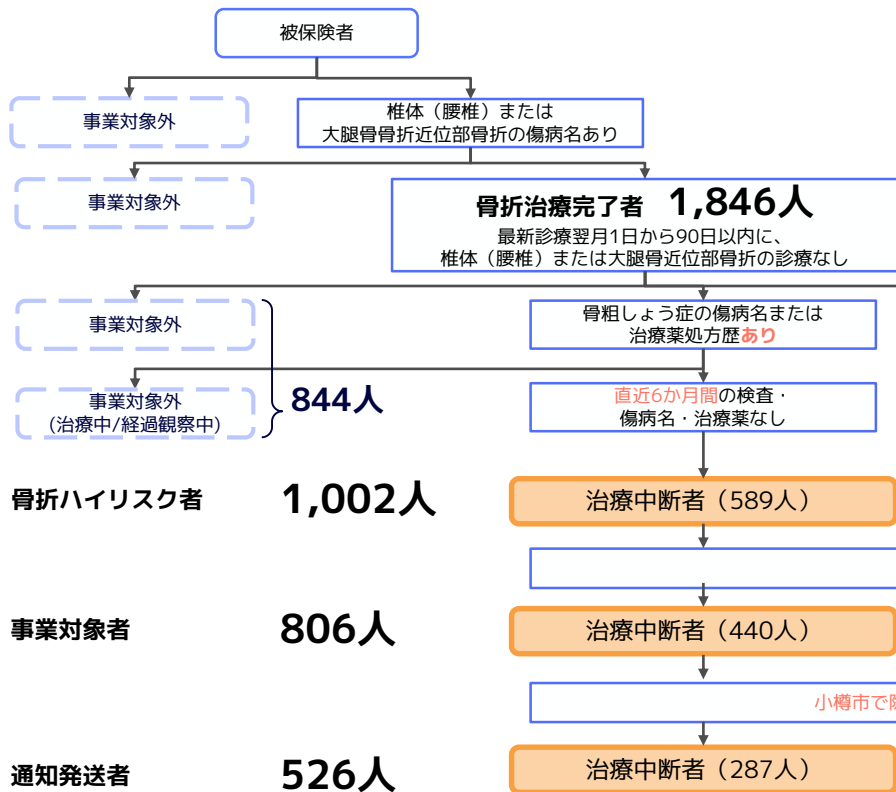
	2021					2022					2023		
	8	9	10	11	12	1	2	3	4	~	1	2	3
レセプトデータ授受・対象者の選定													
除外用データ授受・勸奨対象者の抽出													
通知発送（受診勸奨） 2021年10月29日													
保健指導実施（2021年11月30日～12月22日）													
効果検証（2021年11月～2022年4月）													
報告書提出													

対象者抽出に用いたデータ

帳 票 名	期 間
医療レセプト管理	
医療傷病名	2016年5月審査分-2021年6月審査分 (2016年4月診療分-2021年5月診療分)
医療摘要	
KDB被保険者台帳	2021年7月時点

用語	定義
骨折治療完了者	「被保険者」（P2）かつ、抽出条件(P16)に該当する対象者のうち、最新診療翌月1日から90日以内に、椎体（腰椎）または大腿骨近位部骨折の診療がない者
未治療者	「骨折治療完了者」のうち、椎体(腰椎)または大腿骨近位部の骨折既往歴があり、骨粗しょう症の傷病名と治療薬の処方歴がない者
治療中断者	「骨折治療完了者」のうち、椎体(腰椎)または大腿骨近位部の骨折既往歴があり、骨粗しょう症治療薬の傷病名または処方歴があるが、対象者抽出に用いたデータ期間において直近6か月間で骨粗しょう症の傷病名・検査・処方歴がない者
骨折ハイリスク者	「未治療者」および「治療中断者」
事業対象者	「骨折ハイリスク者」のうち、受診勧奨対象となりうる者
通知発送者	「事業対象者」のうち、実際に勧奨通知を送付した者
勧奨前／勧奨後	通知勧奨日（2021年10月29日）の前／後
効果検証対象者	「通知発送者」の中で骨粗しょう症の「勧奨前」の受診者等を除いた効果検証可能な者
骨粗しょう症受診者	「骨粗しょう症を目的とした受診がある」者（P2）
骨粗しょう症を目的とした勧奨後受診者	「通知発送者」のうち、「勧奨後」の「骨粗しょう症受診者」
骨粗しょう症を目的とした受診率	$(\text{骨粗しょう症を目的とした「勧奨後」受診者数} / \text{「効果検証対象者」}) \times 100$
抽出基準日	対象者抽出に用いたデータ期間の最後の診療日の翌日（本事業においては2021年6月1日）

事業対象者の抽出条件



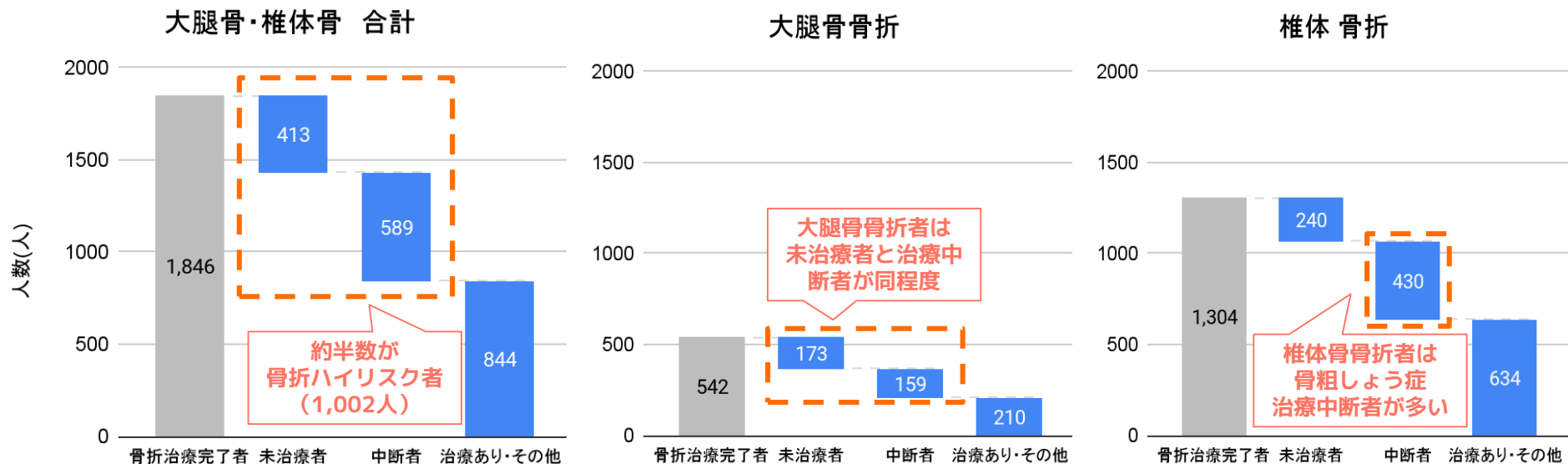
【前提条件】

- ・2016年5月審査分から2021年6月審査分のレセプトデータのうち2016年4月診療分から2021年5月診療分に該当するデータを使用
- ・2020年12月から2021年5月まで国民健康保険・後期高齢者医療の資格を有していた者を対象

【除外条件】 * “未治療者” “治療中断者”の中から下記に該当する者は事業対象から除外

- ・要介護認定が4・5の者
- ・骨折の傷病名が国保加入日から半年以内の者
⇒国保加入前後に骨粗しょう症治療をしている可能性があるため
- ・CKD4期/5期が想定される傷病名コードの記録がある者、(治療中断のみ)顎骨壊死・非定型大腿骨骨折が想定される傷病名コードの記録がある者
⇒個別の事情を勘案すべきであるため、本事業では一律に除外とした

一次骨折既往ありの者のうち、約半数が骨折ハイリスク者である。
そのうち、椎体骨骨折は治療中断者の割合が高い。

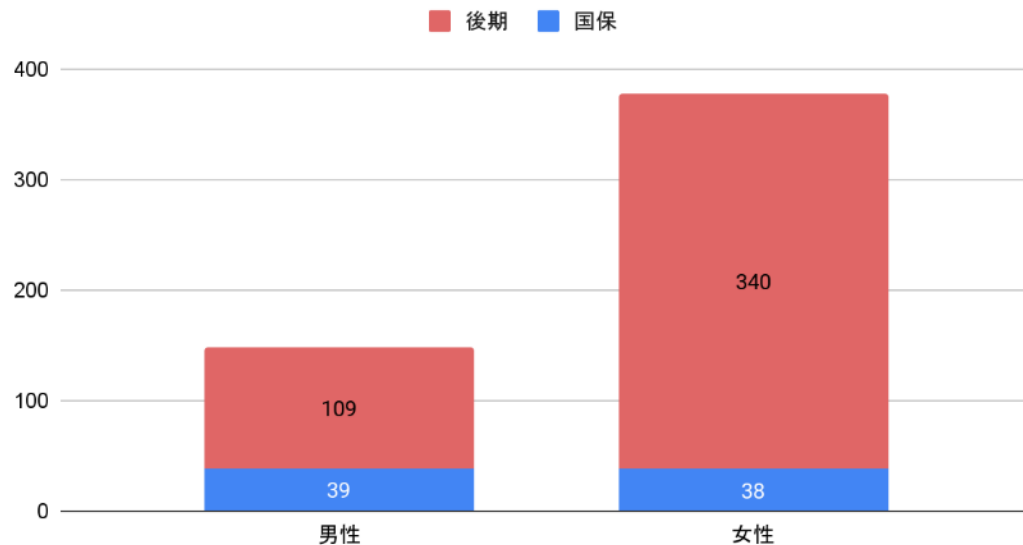


※骨折治療完了者：最新診療翌月1日から90日以内に、椎体（腰椎）または大腿骨近位部骨折の診療がない者

通知発送者の性別・保険種別人数

	国保	後期	合計
男性	39	109	148
女性	38	340	378
合計	77	449	526

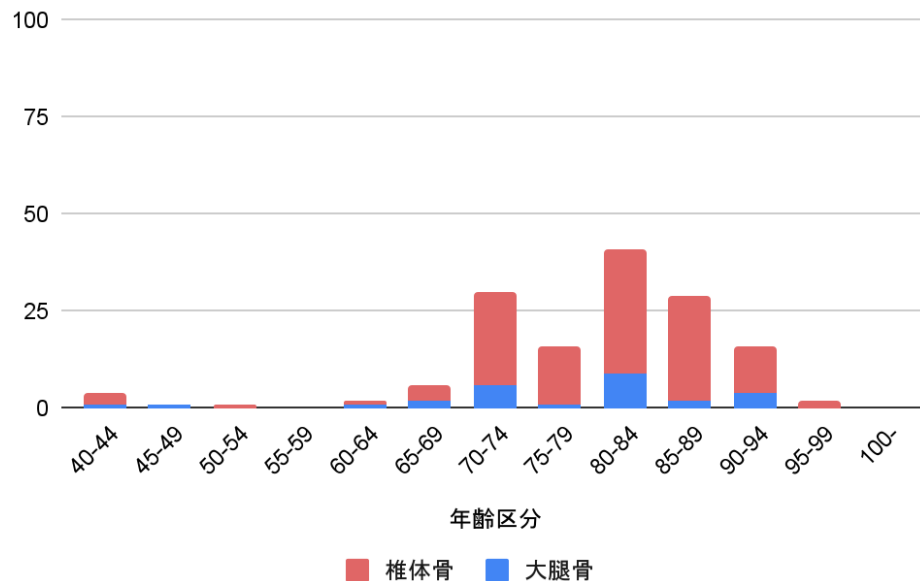
通知発送者 性別・保険種別 人数



通知発送者の年代・骨折部位別人数（男性）

年齢区分	大腿骨	椎体骨	合計
40-44	1	3	4
45-49	1	0	1
50-54	0	1	1
55-59	0	0	0
60-64	1	1	2
65-69	2	4	6
70-74	6	24	30
75-79	1	15	16
80-84	9	32	41
85-89	2	27	29
90-94	4	12	16
95-99	0	2	2
100-	0	0	0
合計	27	121	148

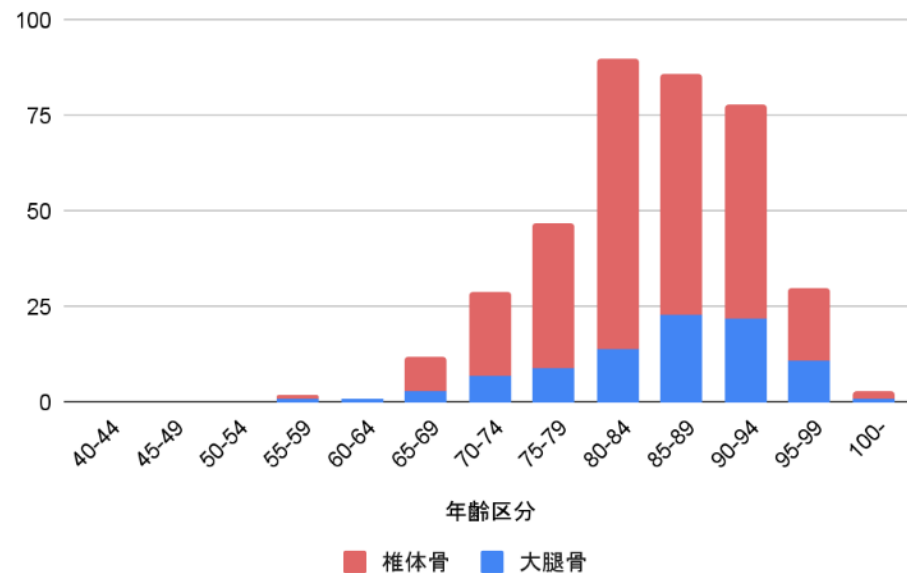
通知発送者 年代別×骨折部位別 人数



通知発送者の年代・骨折部位別人数（女性）

年齢区分	大腿骨	椎体骨	合計
40-44	0	0	0
45-49	0	0	0
50-54	0	0	0
55-59	1	1	2
60-64	1	0	1
65-69	3	9	12
70-74	7	22	29
75-79	9	38	47
80-84	14	76	90
85-89	23	63	86
90-94	22	56	78
95-99	11	19	30
100-	1	2	3
合計	92	286	378

通知発送者 年代別×骨折部位別 人数



疾患啓発の方法

2021年10月29日に、526人の対象者に同一の受診勧奨通知を送付し、保健指導あり群には 11月30日から12月22日の間に、電話・訪問による保健指導を追加実施した。

対象者のグループ分け

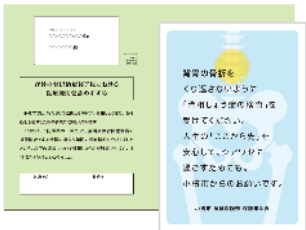
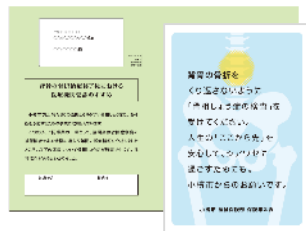
事業対象者
526人

保健指導あり群： 136人
後期の南部圏域対象者

保健指導なし群： 390人
国保対象者、
後期の南部圏域以外の対象者

疾患啓発の実施

2021年10月29日
勧奨通知の送付



2021年11月30日～12月22日
保健指導の追加実施（電話・訪問）



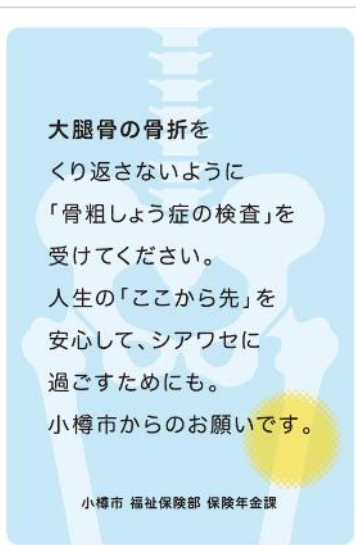
実施人数：92人

+ *電話不通・訪問不在や新型コロナウイルス感染症まん延による訪問自粛のため
44人は実施できず

+ 実施なし

リーフレットデザイン（大腿骨骨折した者）

表紙



大腿骨の骨折を
くり返さないように
「骨粗しょう症の検査」を
受けてください。
人生の「ここから先」を
安心して、シアワセに
過ごすためにも。
小樽市からのお願いです。

小樽市 福祉保険部 保険年金課

中面


1 一度骨折を経験している方は
また骨折する危険性が高まります。

原因と考えられる「骨粗しょう症」により
再度、大腿骨の骨折をくりかえす危険性は
4倍にもなるという研究があります。


4倍

2 その原因と思われるのは
「骨粗しょう症」の進行です。

年齢を重ねるとともに
骨量は減少します。
一般的には80%を
下回ると骨粗しょう症
と考えられています。



3 「骨粗しょう症」は
治療で改善できます。




飲み薬で
骨代謝を
直接的に改善

定期的な注射で
骨そのものを
強くする

診察の結果、医師から適切な治療法をご提案します。
海苔節による虫歯や介護による負担を減らすためにも、予防の効果が大切です。

4 とくに骨折経験のある方は
いまの状態を検査しましょう。



痛みのない検査で、骨粗しょう症の治療が必要かどうか
分かります。問診のみで治療を開始する場合がありますので、
医師にご相談ください。

裏表紙

5 お近くの医療機関にて
ご相談ください。

診っおいて
また骨折してしまうと
堪えきれなくなる危険性
もあつてますよ

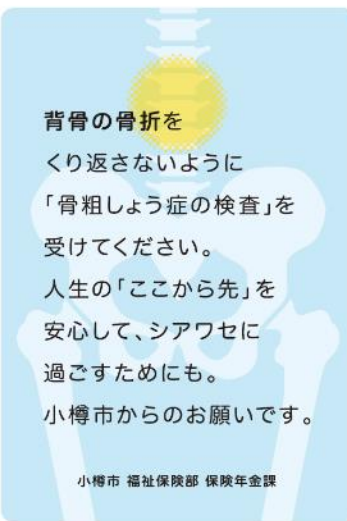
すぐに相談して
よかったです!



骨粗しょう症は、これからの生活の質(Quality Of Life)に
大きな影響を及ぼすことになりかねない「流行性の症状」です。
今後の生活を考え、今すぐご相談ください。

リーフレットデザイン（椎体骨折した者）

表紙



背骨の骨折を
くり返さないように
「骨粗しょう症の検査」
を受けてください。
人生の「ここから先」を
安心して、シアワセに
過ごすためにも。
小樽市からのお願いです。

小樽市 福祉保険部 保険年金課

中面

1 一度骨折を経験している方は
また骨折する危険性が高まります。

原因と考えられる「骨粗しょう症」により、
高度骨折の骨折をくり返す危険性は4～9倍、
大椎骨を骨折する危険性は2.8倍にもなるという
研究があります。

4倍 ~ 9倍

3 「骨粗しょう症」は
治療で改善できます。




飲み薬で
骨代謝を
改善的に改善

定期的な注射で
骨密度を高めます。

検査の後に医師が適切な処方を行います。
再骨折による疼痛や介護による負担を減やさないためにも、早期の治療が大切です。

2 その原因と思われるのは
「骨粗しょう症」の進行です。



加齢とともに
骨量は減少します。
一般的には80%を
下回ると骨粗しょう症
と考えられています。

4 とくに骨折経験のある方は
いまの状態を検査しましょう。



骨量を計測するにはDXA検査をおすすめします。
骨折しやすい大腿骨や腰の骨、腕の骨を直接測定できるため、
より正確な診断をすることができます。全く痛みのない検査で、
骨粗しょう症の治療が必要かどうか分かります。

裏表紙

5 お近くの整形外科医に
ご相談ください。

放っておいて
また骨折してしまうと
寝たきりになる危険性
もあるんですよ

すぐに相談して
よかったです！



骨粗しょう症は、これからの生活の質(Quality Of Life)に
大きな影響を及ぼすことになりかねない「進行性の症状」です。
いくつになっても今後の生活を考えてご相談ください。

3.事業結果

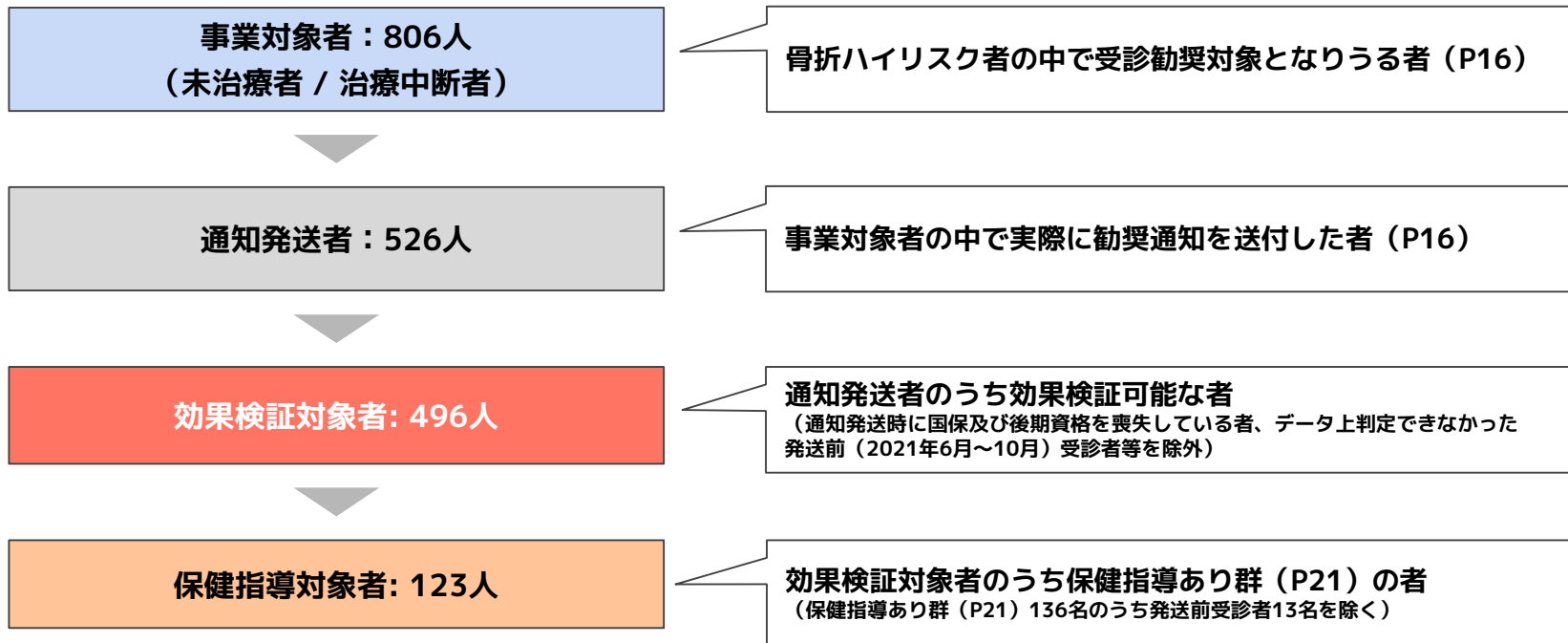
効果検証に用いたデータ

帳 票 名	期 間
医療レセプト管理	
医療傷病名	2021年12月審査分-2022年5月審査分 (2021年11月診療分-2022年4月診療分)
医療摘要	

スケジュール

	2021					2022					2023		
	8	9	10	11	12	1	2	3	4	~	1	2	3
レセプトデータ授受・対象者の選定	■	■											
除外用データ授受・勸奨対象者の抽出		■	■										
通知発送（受診勸奨） 2021年10月29日			■										
保健指導実施（2021年11月30日～12月22日）					■								
効果検証（2021年11月～2022年4月）				■	■	■	■	■	■				
報告書提出													■

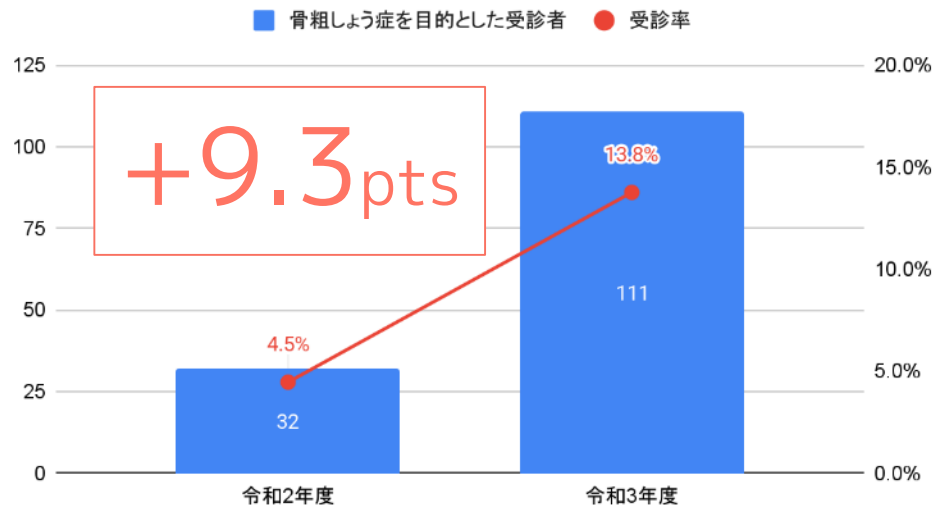
検証対象者について



1-a：事業対象者の受診状況を未介入の令和2年度と比較すると、
骨粗しょう症を目的とした受診率は9.3ポイント向上した。

	令和2年度	令和3年度
事業対象者	716	806
骨粗しょう症を目的とした受診者	32	111
受診率	4.5%	13.8%

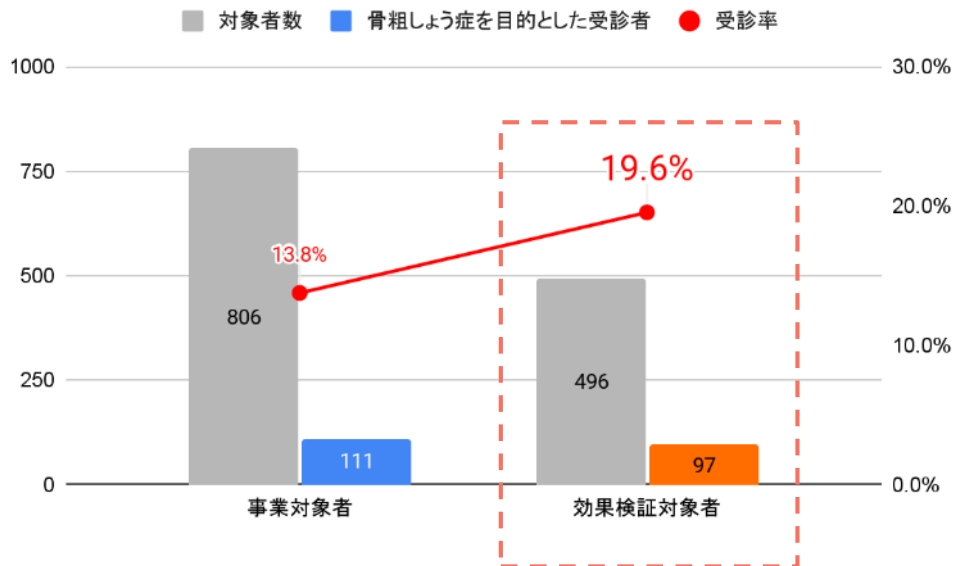
事業対象者の医療機関受診率



1-b：発送前受診者などを除く効果検証対象者の受診率を見ると 19.6%が骨粗しょう症の医療機関受診につながった。

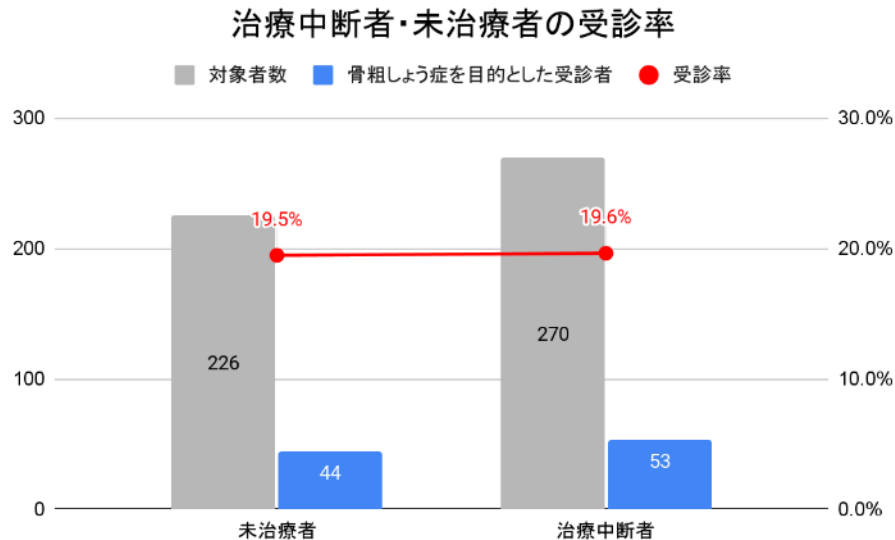
	事業対象者	効果検証対象者
対象者数	806	496
骨粗しょう症を目的とした受診者	111	97
受診率	13.8%	19.6%

骨粗しょう症ハイリスク者の医療機関受診率



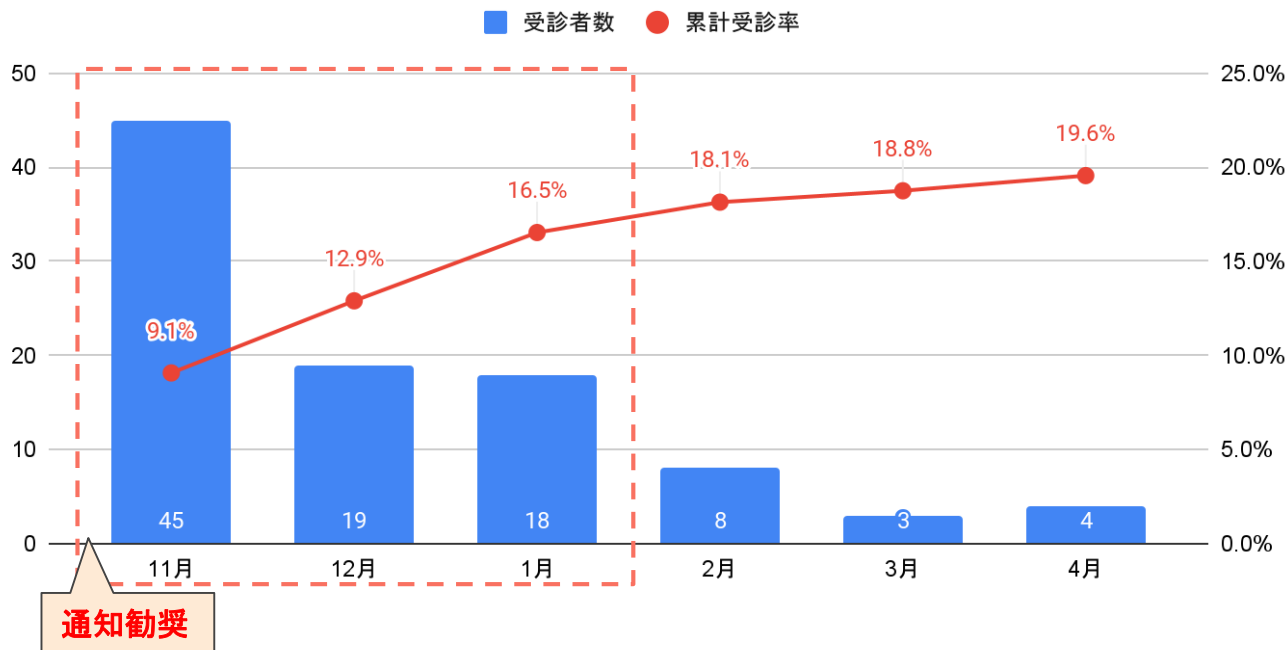
1-c : 未治療者の受診率は19.5%、治療中断者の受診率は19.6%であった。

	未治療者	治療中断者
対象者数	226	270
骨粗しょう症を目的とした受診者	44	53
受診率	19.5%	19.6%



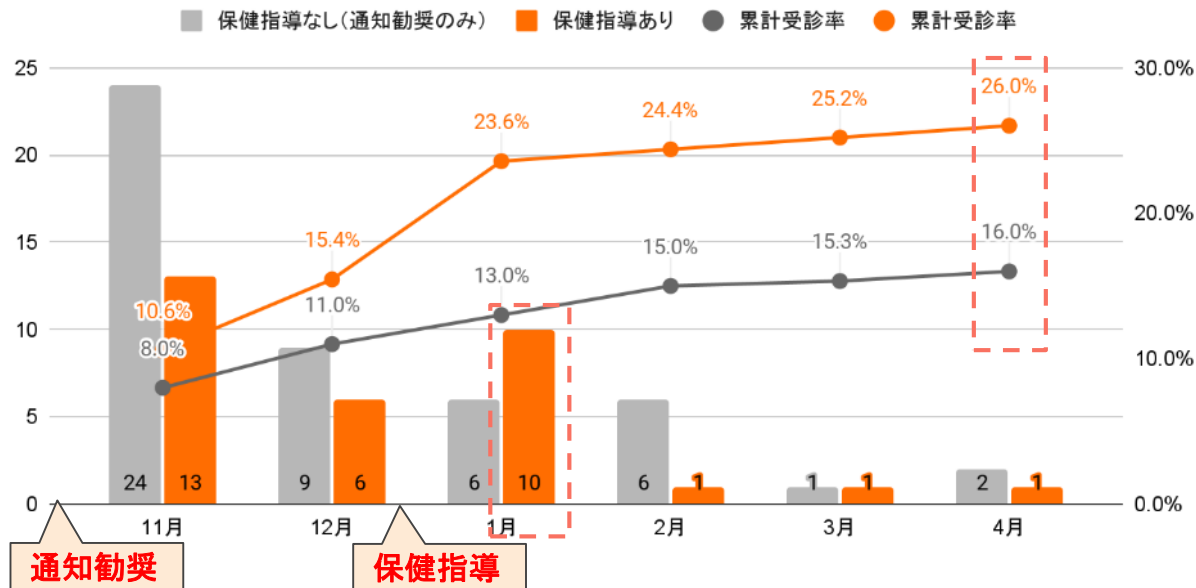
1-d：勸奨後1か月間が受診のピークであり、勸奨後3か月間に約85%の受診者が集中している。

月別受診者数と累計受診率



1-e : 保健指導あり群の方が、保健指導なし群より1.6倍受診率が高い。
 また保健指導後の受診は直後1か月間がピークである。

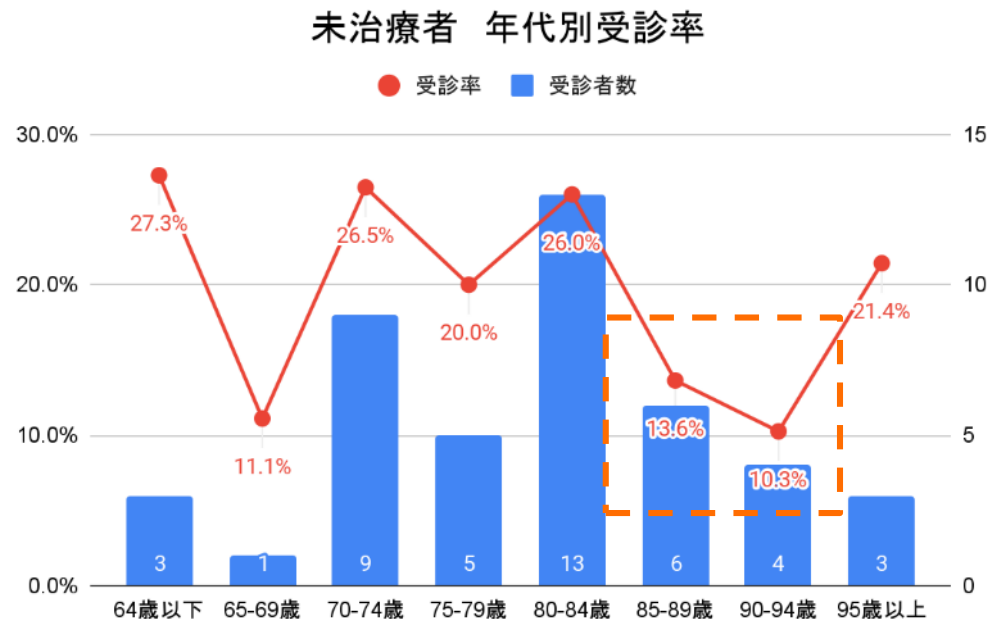
保健指導実施有無 月別受診者数と累計受診率



※国保対象者73名を除外し、後期高齢者のみで集計。
 ※「保健指導なし」群、「保健指導あり」群はP21の定義に基づく。

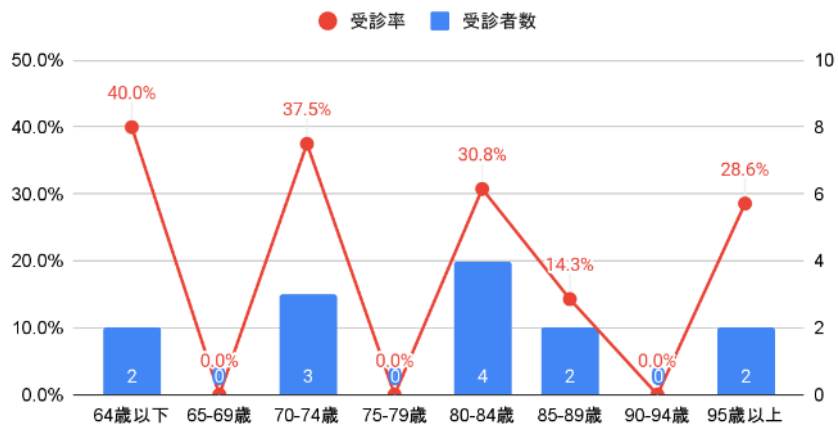
2-a : 未治療者の受診率は85歳以上になると受診率が低下する傾向にある。

	受診率	受診者数	対象者数
64歳以下	27.3%	3	11
65-69歳	11.1%	1	9
70-74歳	26.5%	9	34
75-79歳	20.0%	5	25
80-84歳	26.0%	13	50
85-89歳	13.6%	6	44
90-94歳	10.3%	4	39
95歳以上	21.4%	3	14



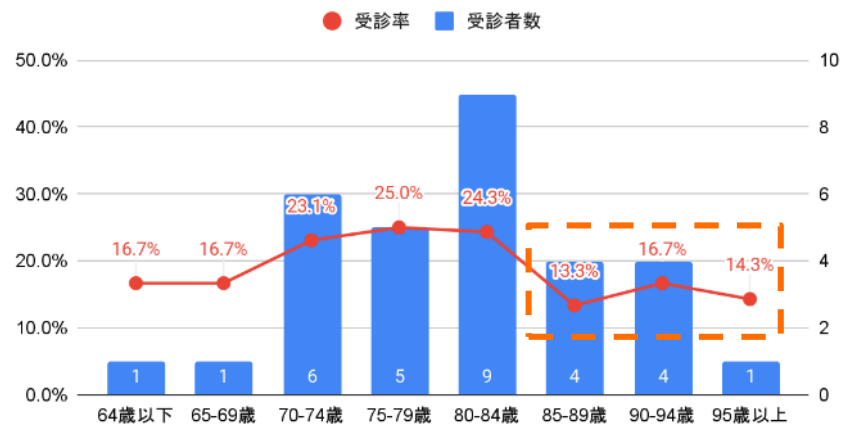
2-a：未治療者（大腿骨）の受診率は年代によってばらつきがあるが、未治療者（椎体骨）の受診率は85歳以上になると低下する傾向にある。

未治療者（大腿骨）年代別受診率



	64歳以下	65-69歳	70-74歳	75-79歳	80-84歳	85-89歳	90-94歳	95歳以上
対象者数	5	3	8	5	13	14	15	7
受診者数	2	0	3	0	4	2	0	2
受診率	40.0%	0.0%	37.5%	0.0%	30.8%	14.3%	0.0%	28.6%

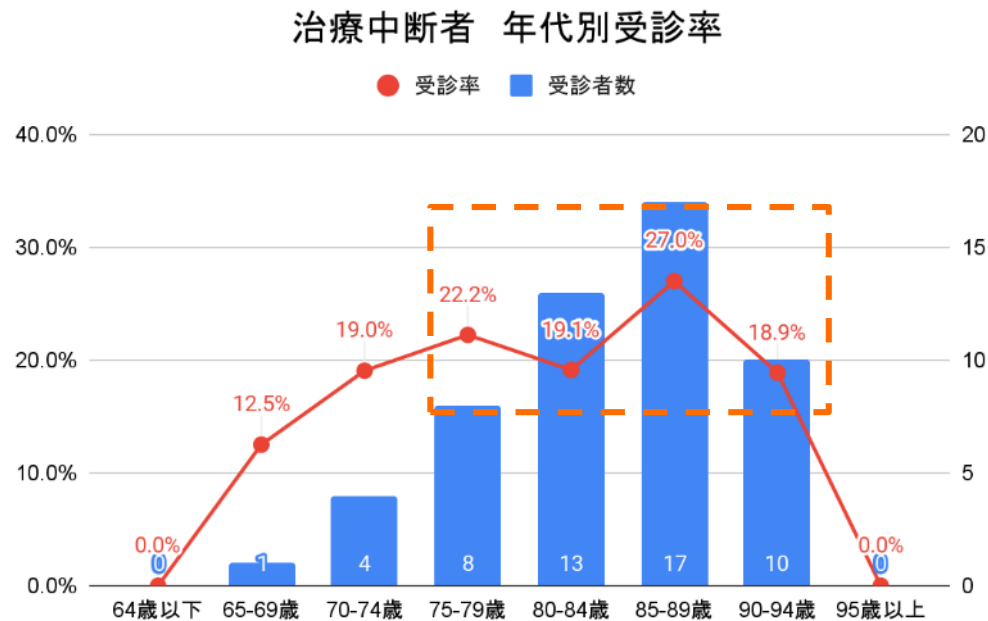
未治療者（椎体骨）年代別受診率



	64歳以下	65-69歳	70-74歳	75-79歳	80-84歳	85-89歳	90-94歳	95歳以上
対象者数	6	6	26	20	37	30	24	7
受診者数	1	1	6	5	9	4	4	1
受診率	16.7%	16.7%	23.1%	25.0%	24.3%	13.3%	16.7%	14.3%

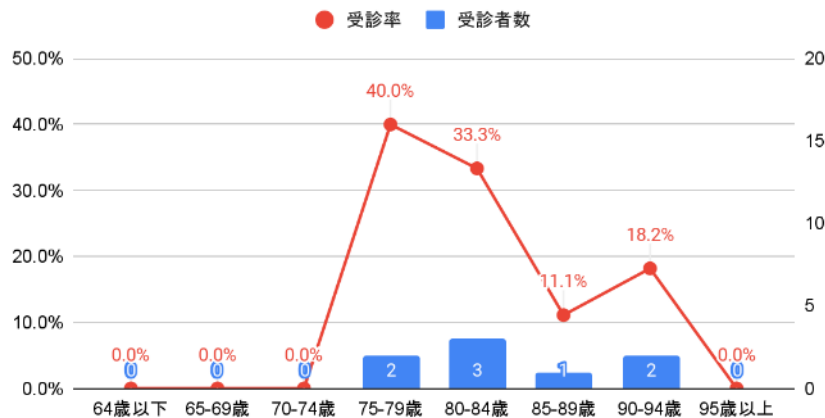
2-b：治療中断者の受診率は70代後半から90代前半にかけて上昇する傾向にあるが、90代後半の治療再開者は0人だった。

	受診率	受診者数	対象者数
64歳以下	0.0%	0	0
65-69歳	12.5%	1	8
70-74歳	19.0%	4	21
75-79歳	22.2%	8	36
80-84歳	19.1%	13	68
85-89歳	27.0%	17	63
90-94歳	18.9%	10	53
95歳以上	0.0%	0	21



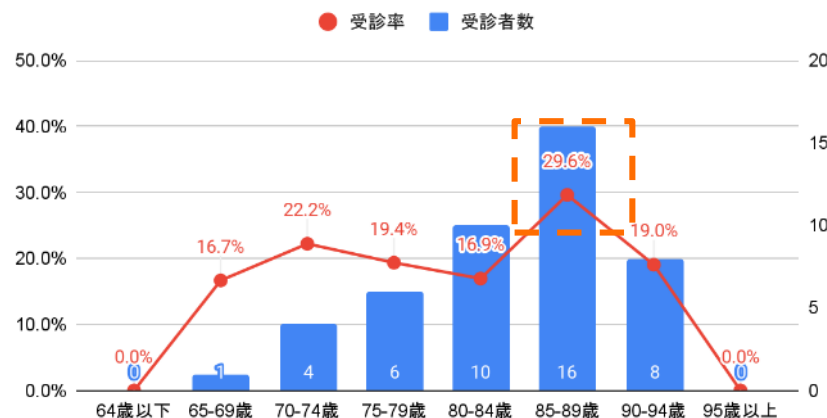
2-b：治療中断者（大腿骨）の受診率は年代によってばらつきが大きいですが、治療中断者（椎体骨）の受診率は85-89歳以上を除くと差が見られない。

治療中断者（大腿骨）年代別受診率



	64歳以下	65-69歳	70-74歳	75-79歳	80-84歳	85-89歳	90-94歳	95歳以上
対象者数	0	2	3	5	9	9	11	5
受診者数	0	0	0	2	3	1	2	0
受診率	0.0%	0.0%	0.0%	40.0%	33.3%	11.1%	18.2%	0.0%

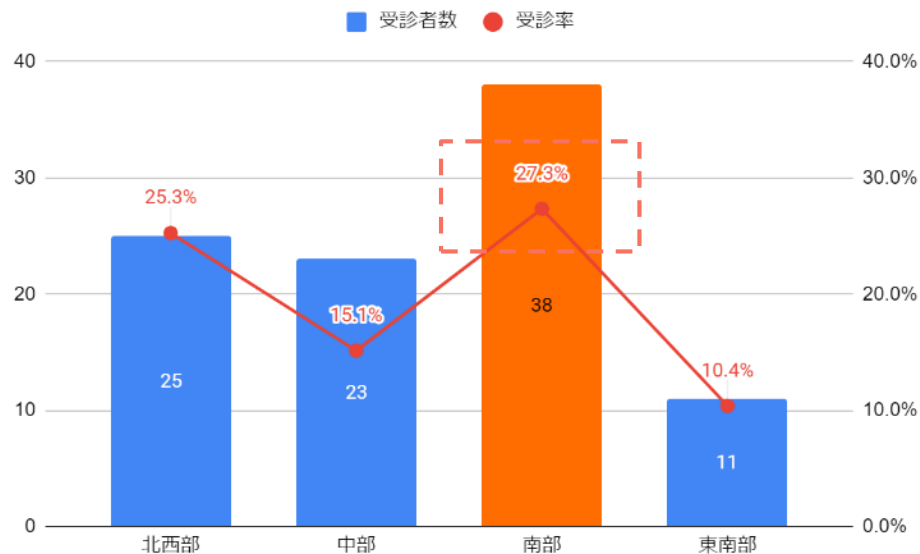
治療中断者（椎体骨）年代別受診率



	64歳以下	65-69歳	70-74歳	75-79歳	80-84歳	85-89歳	90-94歳	95歳以上
対象者数	0	6	18	31	59	54	42	16
受診者数	0	1	4	6	10	16	8	0
受診率	0.00%	16.67%	22.22%	19.35%	16.95%	29.63%	19.05%	0.00%

3-a : 追加的な保健指導を実施した南部圏域が最も受診率が高い。

	対象者数	受診者数	受診率
北西部	99	25	25.3%
中部	152	23	15.1%
南部	139	38	27.3%
東南部	106	11	10.4%



結論

1. 効果検証対象者の受診結果

- a. 一次骨折後の骨粗しょう症未治療者・中断者の受診状況を未介入の令和2年度と比較すると、**骨粗しょう症を目的とした受診率は9.3ポイント向上した。**
 - i. **受診勧奨をすることによって骨粗しょう症ハイリスク者の行動変容につながった。**
- b. **効果検証対象者の受診率を見ると19.6%が骨粗しょう症の医療機関受診につながった。**
 - i. **勧奨前受診者等を除いた勧奨時点の未受診者に限ると、5人に1人が受診につながった。**
- c. 未治療者の受診率は**19.5%**、治療中断者の受診率は**19.6%**であった。
 - i. **治療中断者、未治療者ともに通知勧奨の効果があつた。**
- d. **勧奨後1か月間**が受診のピークであり、**勧奨後3か月間**に約85%の受診者が集中している。
 - i. **通知勧奨の効果の持続期間は3か月程度であり、保健指導等の追加的な勧奨を実施するのであれば、3か月以内に実施した方がよい。**
- e. **保健指導あり群の方が**、保健指導なし群より**1.6倍受診率が高い**。保健指導後の受診は**直後1か月がピーク**である。
 - i. **通知勧奨に加えて、保健指導を実施することで、より医療受診につながりやすくなる。**

結論

2. 医療機関受診者の属性による傾向

- a. 未治療者の受診率は**85歳以上になると受診率が低下**する傾向にある。特に椎体骨骨折者は高齢者になるほど治療開始率が低下する傾向にある。
 - i. 高齢になると、医療受診につながりづらい可能性があり、より若年の段階での介入が効果的な可能性がある。
 - ii. より高齢の対象者に対しては、通知勧奨だけでなく保健指導など追加的なコミュニケーションが必要な可能性がある。
- b. 治療中断者の受診率は**70代後半から90代前半にかけて上昇する**傾向にあるが、90代後半の治療再開者は0人だった。
 - i. 一度治療歴のある治療中断者は、90代前半でも治療再開につながりやすい可能性がある。一方で90代後半になると治療再開はしづらい可能性がある。

3. 圏域ごとの分析

- a. **追加的な保健指導を実施した南部圏域が最も受診率が高い。**
 - i. 通知勧奨に加えて追加的な保健指導を実施することで、より医療受診の行動変容につながる可能性がある。

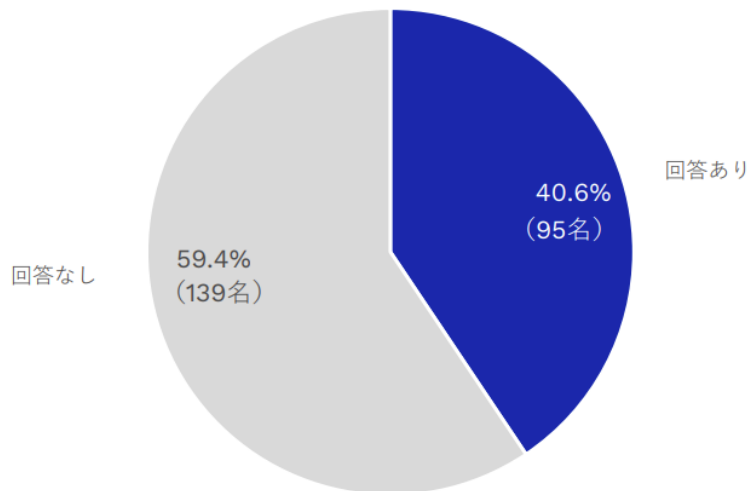
4.卷末資料

アンケートの回答結果と実際の受診結果の比較

通知勧奨を受領後、通知発送者に対してアンケート調査を実施した。アンケート調査票を送付した未治療者234名のうち、40.6%（95名）から、中断者284名のうち、36.3%（103名）から回答があった。

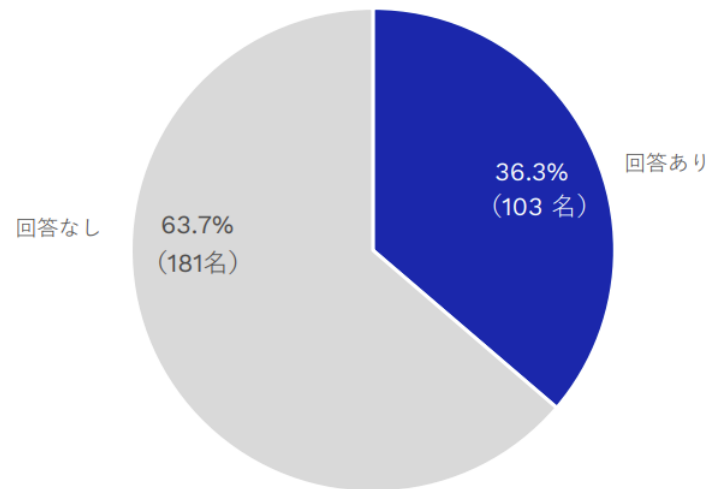
未治療者

アンケート調査の回答状況 100%=234名



治療中断者

アンケート調査の回答状況
100%=284名



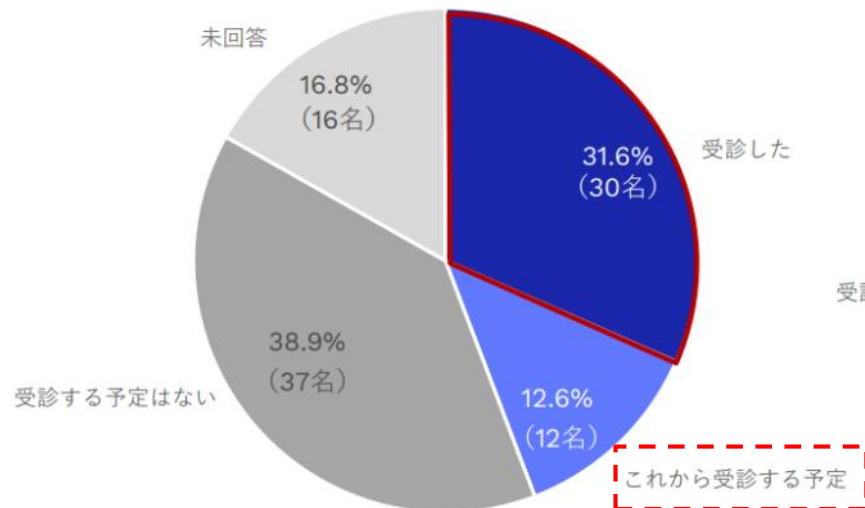
※2022年6月28日報告資料より引用。

アンケートの回答結果と実際の受診結果の比較

未治療者・治療中断者ともに3割強の回答者が受診勧奨通知を受け取った後に「医療機関に受診した」と回答した。また1割強の対象者が「これから受診する予定」と回答した。

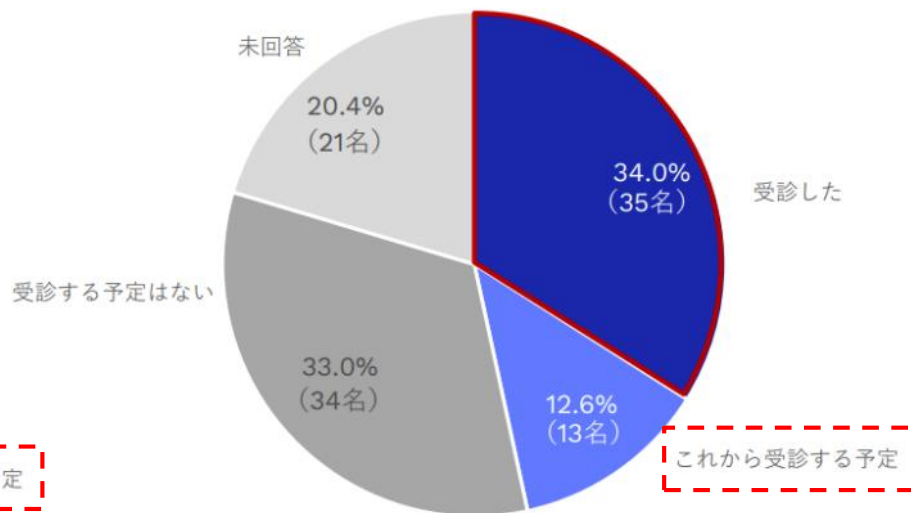
未治療者

問2.小樽市からのお知らせを受け取ったあと、骨粗しょう症の相談のために医療機関を受診しましたか？ 100%=95名



治療中断者

問2.小樽市からのお知らせを受け取ったあと、骨粗しょう症の相談のために医療機関を受診しましたか？ 100%=103名



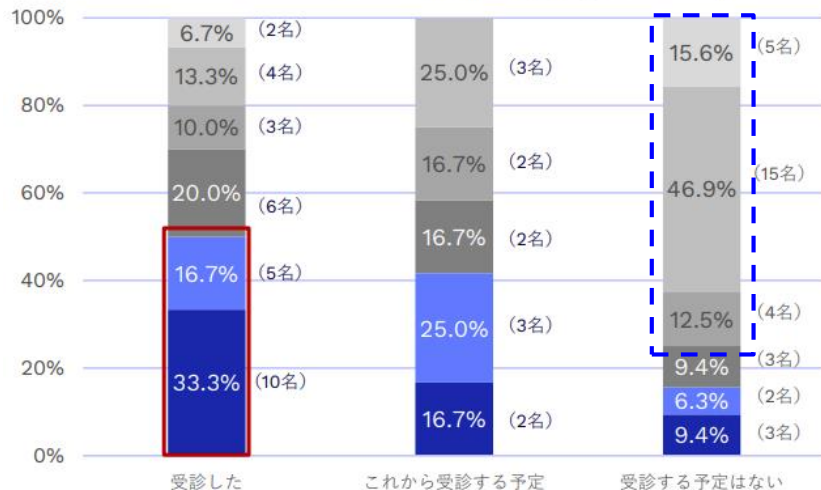
※2022年6月28日報告資料より引用。

アンケートの回答結果と実際の受診結果の比較

未治療者・治療中断者ともに（通知受領後に）「受診した」と回答した者の約半数が骨折と骨粗しょう症の関連を認識しており、逆に「受診する予定はない」と回答した者の大半が関連を認識していなかった。

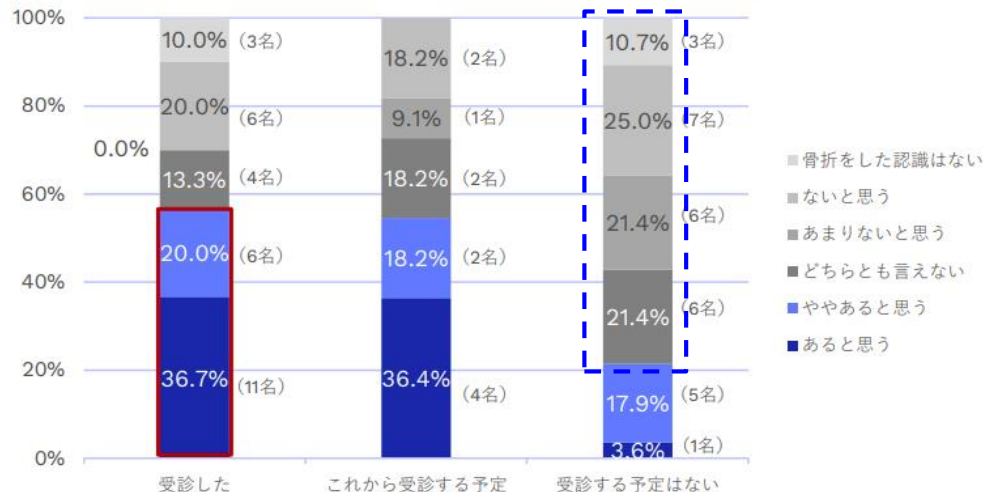
未治療者

問5-2 あなたの背骨の骨折は、骨粗しょう症が要因である可能性があると
 思いますか？ 100%=74名（問2, 問5-2の回答者）



治療中断者

問5-1 あなたの背骨の骨折は、骨粗しょう症が要因である可能性があると
 思いますか？ 100%=69名（問2, 問5-1の回答者）

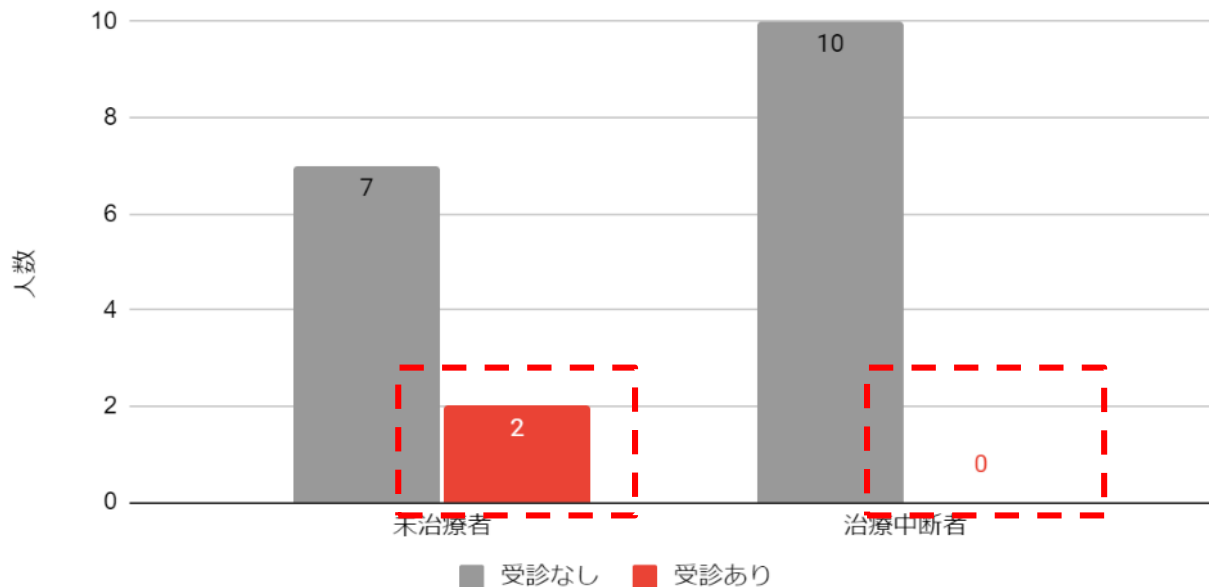


※2022年6月28日報告資料より引用。

アンケートの回答結果と実際の受診結果の比較

通知勧奨を受領後のアンケート調査で「これから受診する予定」と回答したもののうち、実際に受診した者は、未治療者で2名、治療中断者では0名であった。

通知を受け取って「これから受診する予定」と回答した対象者の
実際の受診有無



事業対象者の詳細(全体)

	小樽市 国保/後 期高齢 者医療 保険の 被保険 者	A. 脆弱性骨折経験者				B. 骨折治療完了者：最新診療翌 月1日から90日以内に、椎体（ 腰椎）または大腿骨近位部骨折 の診療がない者				C. 骨折リスクの高い未治療者： Bのうち過去に骨粗しょう症の傷 病名の記録及び薬物処方歴がな い者				D. 通知を送付した未治療者： Cのうち通知勧奨を行った対象者 でない者				E. 骨折リスクの高い治療中断者： Bのうち最新6か月に骨粗しょう 症の傷病名の記録及び薬物処 方歴がない者				E. 通知を送付した治療中断者： Eのうち通知勧奨を行った対象者 でない者			
		大腿骨骨折 経験者		椎体骨折 経験者		大腿骨骨折 経験者		椎体骨折 経験者		大腿骨骨折 経験者		椎体骨折 経験者		大腿骨骨折 経験者		椎体骨折 経験者		大腿骨 骨折経験者		椎体骨折 経験者					
		人数	人数 (b)	% (b/a)	人数 (c)	% (c/a)	人数 (d)	% (d/b)	人数 (e)	% (e/c)	人数 (f)	% (f/d)	人数 (g)	% (g/e)	人数 (h)	% (h/f)	人数 (i)	% (i/g)	人数 (j)	% (j/d)	人数 (k)	% (k/e)	人数 (l)	% (l/j)	人数 (m)
全体	43,244	1,008	2.3%	2,438	5.6%	542	53.8%	1,304	53.5%	173	31.9%	240	18.4%	74	42.8%	165	68.8%	159	29.3%	430	33.0%	45	0.0%	242	56.3%
40-44歳	857	1	0.1%	4	0.5%	1	100.0%	3	75.0%	1	100.0%	3	100.0%	1	100.0%	3	100.0%	0	0.0%	0	0.0%	0	0.0%	0	0.0%
45-49歳	1,118	2	0.2%	0	0.0%	2	100.0%	0	0.0%	2	100.0%	0	0.0%	1	50.0%	0	0.0%	0	0.0%	0	0.0%	0	0.0%	0	0.0%
50-54歳	1,122	3	0.3%	2	0.2%	1	33.3%	2	100.0%	0	0.0%	1	50.0%	0	0.0%	1	100.0%	0	0.0%	0	0.0%	0	0.0%	0	0.0%
55-59歳	1,243	4	0.3%	8	0.6%	2	50.0%	4	50.0%	2	100.0%	2	50.0%	1	50.0%	1	50.0%	0	0.0%	0	0.0%	0	0.0%	0	0.0%
60-64歳	1,764	8	0.5%	12	0.7%	4	50.0%	5	41.7%	3	75.0%	2	40.0%	2	66.7%	1	50.0%	0	0.0%	0	0.0%	0	0.0%	0	0.0%
65-69歳	4,350	22	0.5%	53	1.2%	12	54.5%	23	43.4%	5	41.7%	10	43.5%	3	60.0%	7	70.0%	4	33.3%	6	26.1%	2	50.0%	6	100.0%
70-74歳	8,512	70	0.8%	210	2.5%	34	48.6%	90	42.9%	17	50.0%	31	34.4%	10	58.8%	28	90.3%	6	17.6%	23	25.6%	3	50.0%	18	78.3%
75-79歳	7,898	87	1.1%	321	4.1%	41	47.1%	155	48.3%	11	26.8%	28	18.1%	5	45.5%	20	71.4%	11	26.8%	44	28.4%	5	45.5%	33	75.0%
80-84歳	7,113	180	2.5%	590	8.3%	88	48.9%	304	51.5%	25	28.4%	47	15.5%	14	56.0%	40	85.1%	22	25.0%	105	34.5%	9	40.9%	68	64.8%
85-89歳	5,194	240	4.6%	638	12.3%	129	53.8%	337	52.8%	37	28.7%	47	13.9%	15	40.5%	33	70.2%	41	31.8%	114	33.8%	10	24.4%	57	50.0%
90-94歳	2,902	229	7.9%	424	14.6%	133	58.1%	269	63.4%	38	28.6%	45	16.7%	15	39.5%	24	53.3%	48	36.1%	98	36.4%	11	22.9%	44	44.9%
95-99歳	1,028	145	14.1%	151	14.7%	83	57.2%	92	60.9%	28	33.7%	17	18.5%	6	21.4%	6	35.3%	25	30.1%	32	34.8%	5	20.0%	15	46.9%
100歳以上	143	17	11.9%	25	17.5%	12	70.6%	20	80.0%	4	33.3%	7	35.0%	1	25.0%	1	14.3%	2	16.7%	8	40.0%	0	0.0%	1	12.5%

事業対象者の詳細(女性)

	小樽市 国保/後 期高齢 者医療 保険の 被保険 者	A. 脆弱性骨折経験者				B. 骨折治療完了者：最新診療翌 月1日から90日以内に、椎体（ 腰椎）または大腿骨近位部骨折 の診療がない者				C. 骨折リスクの高い未治療者： Bのうち過去に骨粗しょう症の傷 病名の記録及び薬物処方歴がな い者				D. 通知を送付した未治療者： Cのうち通知勧奨を行った対象者 がない者				E. 骨折リスクの高い治療中断者 ：Bのうち最新6か月に骨粗しよ う症の傷病名の記録及び薬物処 方歴がない者				E. 通知を送付した治療中断者： Eのうち通知勧奨を行った対象者 がない者			
		大腿骨骨折 経験者		椎体骨折 経験者		大腿骨骨折 経験者		椎体骨折 経験者		大腿骨骨折 経験者		椎体骨折 経験者		大腿骨骨折 経験者		椎体骨折 経験者		大腿骨 骨折経験者		椎体骨折 経験者					
		人数	人数 (b)	% (b/a)	人数 (c)	% (c/a)	人数 (d)	% (d/b)	人数 (e)	% (e/c)	人数 (f)	% (f/d)	人数 (g)	% (g/e)	人数 (h)	% (h/f)	人数 (i)	% (i/g)	人数 (j)	% (j/d)	人数 (k)	% (k/e)	人数 (l)	% (l/j)	人数 (m)
全体	43,244	1,008	2.3%	2,438	5.6%	542	53.8%	1,304	53.5%	173	31.9%	240	18.4%	74	42.8%	165	68.8%	159	29.3%	430	33.0%	45	0.0%	242	56.3%
合計	26,340	856	3.2%	2,022	7.7%	470	54.9%	1,061	52.5%	129	27.4%	135	12.7%	51	39.5%	90	66.7%	147	31.3%	352	33.2%	41	27.9%	196	0.0%
40-44歳	387	0	0.0%	1	0.3%	0	0.0%	0	0.0%	0	0.0%	0	0.0%	0	0.0%	0	0.0%	0	0.0%	0	0.0%	0	0.0%	0	0.0%
45-49歳	528	1	0.2%	0	0.0%	1	100.0%	0	0.0%	1	100.0%	0	0.0%	0	0.0%	0	0.0%	0	0.0%	0	0.0%	0	0.0%	0	0.0%
50-54歳	543	0	0.0%	1	0.2%	0	0.0%	1	100.0%	0	0.0%	0	0.0%	0	0.0%	0	0.0%	0	0.0%	0	0.0%	0	0.0%	0	0.0%
55-59歳	680	3	0.4%	6	0.9%	2	66.7%	2	33.3%	2	100.0%	1	50.0%	1	50.0%	1	100.0%	0	0.0%	0	0.0%	0	0.0%	0	0.0%
60-64歳	1,080	5	0.5%	9	0.8%	2	40.0%	4	44.4%	1	50.0%	1	25.0%	1	100.0%	0	0.0%	0	0.0%	0	0.0%	0	0.0%	0	0.0%
65-69歳	2,539	15	0.6%	45	1.8%	7	46.7%	18	40.0%	3	42.9%	7	38.9%	1	33.3%	5	71.4%	3	42.9%	4	22.2%	2	66.7%	4	100.0%
70-74歳	4,928	48	1.0%	155	3.1%	26	54.2%	56	36.1%	11	42.3%	11	19.6%	5	45.5%	10	90.9%	5	19.2%	16	28.6%	2	40.0%	12	75.0%
75-79歳	4,721	70	1.5%	265	5.6%	34	48.6%	122	46.0%	7	20.6%	15	12.3%	4	57.1%	12	80.0%	10	29.4%	33	27.0%	5	50.0%	26	78.8%
80-84歳	4,434	147	3.3%	483	10.9%	69	46.9%	239	49.5%	14	20.3%	25	10.5%	7	50.0%	24	96.0%	19	27.5%	77	32.2%	7	36.8%	52	67.5%
85-89歳	3,404	210	6.2%	530	15.6%	118	56.2%	284	53.6%	32	27.1%	25	8.8%	13	40.6%	17	68.0%	37	31.4%	93	32.7%	10	27.0%	46	49.5%
90-94歳	2,118	209	9.9%	361	17.0%	120	57.4%	230	63.7%	30	25.0%	30	13.0%	12	40.0%	16	53.3%	46	38.3%	89	38.7%	10	21.7%	40	44.9%
95-99歳	849	132	15.5%	142	16.7%	79	59.8%	86	60.6%	24	30.4%	14	16.3%	6	25.0%	4	28.6%	25	31.6%	32	37.2%	5	20.0%	15	46.9%
100歳以上	129	16	12.4%	24	18.6%	12	75.0%	19	79.2%	4	33.3%	6	31.6%	1	25.0%	1	16.7%	2	16.7%	8	42.1%	0	0.0%	1	12.5%

効果検証の詳細(全体1)

	解析対象者 人数(a)	医療機関受診あり		骨粗しょう症を目的とした受診あり		骨粗しょう症の確定傷病名あり		骨密度検査あり					
		人数(b)	%(b/a)	人数(c)	%(c/a)	人数(d)	%(d/c)	DXA法		MD法, SEXA法		超音波法	
								人数(e)	%(e/c)	人数(f)	%(f/c)	人数(g)	%(g/c)
全体	496	448	90.3%	97	19.6%	81	83.5%	56	57.7%	20	20.6%	3	3.1%
40-44歳	4	4	100.0%	0	0.0%	0	0.0%	0	0.0%	0	0.0%	0	0.0%
45-49歳	1	1	100.0%	0	0.0%	0	0.0%	0	0.0%	0	0.0%	0	0.0%
50-54歳	1	1	100.0%	1	100.0%	0	0.0%	0	0.0%	0	0.0%	0	0.0%
55-59歳	2	2	100.0%	1	50.0%	1	100.0%	1	100.0%	0	0.0%	0	0.0%
60-64歳	3	3	100.0%	1	33.3%	1	100.0%	0	0.0%	1	100.0%	0	0.0%
65-69歳	17	15	88.2%	2	11.8%	2	100.0%	1	50.0%	0	0.0%	0	0.0%
70-74歳	55	48	87.3%	13	23.6%	11	84.6%	7	53.8%	1	7.7%	1	7.7%
75-79歳	61	50	82.0%	13	21.3%	10	76.9%	9	69.2%	2	15.4%	0	0.0%
80-84歳	118	114	96.6%	26	22.0%	21	80.8%	17	65.4%	6	23.1%	0	0.0%
85-89歳	107	97	90.7%	23	21.5%	19	82.6%	12	52.2%	8	34.8%	1	4.3%
90-95歳	92	86	93.5%	14	15.2%	14	100.0%	7	50.0%	2	14.3%	1	7.1%
95-99歳	32	24	75.0%	2	6.3%	1	50.0%	2	100.0%	0	0.0%	0	0.0%
100歳以上	3	3	100.0%	1	33.3%	1	100.0%	0	0.0%	0	0.0%	0	0.0%

効果検証の詳細(女性1)

	解析対象者 人数(a)	医療機関受診あり		骨粗しょう症を目的とした受診あり		骨粗しょう症の確定傷病名あり		骨密度検査あり					
		人数(b)	%(b/a)	人数(c)	%(c/a)	人数(d)	%(d/c)	DXA法		MD法, SEXA法		超音波法	
								人数(e)	%(e/c)	人数(f)	%(f/c)	人数(g)	%(g/c)
全体	496	448	90.3%	97	19.6%	81	83.5%	56	57.7%	20	20.6%	3	3.1%
合計	352	316	89.8%	76	21.6%	68	89.5%	45	59.2%	14	18.4%	3	3.9%
40-44歳	0	0	0.0%	0	0.0%	0	0.0%	0	0.0%	0	0.0%	0	0.0%
45-49歳	0	0	0.0%	0	0.0%	0	0.0%	0	0.0%	0	0.0%	0	0.0%
50-54歳	0	0	0.0%	0	0.0%	0	0.0%	0	0.0%	0	0.0%	0	0.0%
55-59歳	2	2	100.0%	1	50.0%	1	100.0%	1	100.0%	0	0.0%	0	0.0%
60-64歳	1	1	100.0%	0	0.0%	0	0.0%	0	0.0%	0	0.0%	0	0.0%
65-69歳	11	10	90.9%	2	18.2%	2	100.0%	1	50.0%	0	0.0%	0	0.0%
70-74歳	26	24	92.3%	9	34.6%	8	88.9%	5	55.6%	1	11.1%	1	11.1%
75-79歳	45	38	84.4%	10	22.2%	9	90.0%	6	60.0%	2	20.0%	0	0.0%
80-84歳	80	77	96.3%	21	26.3%	18	85.7%	15	71.4%	4	19.0%	0	0.0%
85-89歳	78	68	87.2%	18	23.1%	15	83.3%	9	50.0%	6	33.3%	1	5.6%
90-95歳	76	71	93.4%	13	17.1%	13	100.0%	7	53.8%	1	7.7%	1	7.7%
95-99歳	30	22	73.3%	1	3.3%	1	100.0%	1	100.0%	0	0.0%	0	0.0%
100歳以上	3	3	100.0%	1	33.3%	1	100.0%	0	0.0%	0	0.0%	0	0.0%

効果検証の詳細(女性2)

	解析対象者		医療機関受診あり		骨粗しょう症を目的とした受診あり		骨粗しょう症の確定傷病名あり		骨密度検査あり					
	人数(a)	人数(b)	%(b/a)	人数(c)	%(c/a)	人数(d)	%(d/c)	DXA法		MD法, SEXA法		超音波法		
								人数(e)	%(e/c)	人数(f)	%(f/c)	人数(g)	%(g/c)	
全体	496	448	90.3%	97	19.6%	81	83.5%	56	57.7%	20	20.6%	3	3.1%	
合計	352	316	89.8%	76	21.6%	68	89.5%	45	59.2%	14	18.4%	3	3.9%	
40-44歳	0	0	0.0%	0	0.0%	0	0.0%	0	0.0%	0	0.0%	0	0.0%	
45-49歳	0	0	0.0%	0	0.0%	0	0.0%	0	0.0%	0	0.0%	0	0.0%	
50-54歳	0	0	0.0%	0	0.0%	0	0.0%	0	0.0%	0	0.0%	0	0.0%	
55-59歳	2	2	100.0%	1	50.0%	1	100.0%	1	100.0%	0	0.0%	0	0.0%	
60-64歳	1	1	100.0%	0	0.0%	0	0.0%	0	0.0%	0	0.0%	0	0.0%	
65-69歳	11	10	90.9%	2	18.2%	2	100.0%	1	50.0%	0	0.0%	0	0.0%	
70-74歳	26	24	92.3%	9	34.6%	8	88.9%	5	55.6%	1	11.1%	1	11.1%	
75-79歳	45	38	84.4%	10	22.2%	9	90.0%	6	60.0%	2	20.0%	0	0.0%	
80-84歳	80	77	96.3%	21	26.3%	18	85.7%	15	71.4%	4	19.0%	0	0.0%	
85-89歳	78	68	87.2%	18	23.1%	15	83.3%	9	50.0%	6	33.3%	1	5.6%	
90-95歳	76	71	93.4%	13	17.1%	13	100.0%	7	53.8%	1	7.7%	1	7.7%	
95-99歳	30	22	73.3%	1	3.3%	1	100.0%	1	100.0%	0	0.0%	0	0.0%	
100歳以上	3	3	100.0%	1	33.3%	1	100.0%	0	0.0%	0	0.0%	0	0.0%	

効果検証の詳細(未治療者・大腿骨1)

	解析対象者 人数(a)	医療機関受診あり		骨粗しょう症を目的とした 受診あり		骨粗しょう症の確定傷病名 あり		骨密度検査あり					
		人数(b)	%(b/a)	人数(c)	%(c/a)	人数(d)	%(d/c)	DXA法		MD法, SEXA法		超音波法	
								人数(e)	%(e/c)	人数(f)	%(f/c)	人数(g)	%(g/c)
全体	496	448	90.3%	97	19.6%	81	83.5%	56	57.7%	20	20.6%	3	3.1%
合計	70	59	84.3%	13	18.6%	11	84.6%	8	61.5%	3	23.1%	0	0.0%
40-44歳	1	1	100.0%	0	0.0%	0	0.0%	0	0.0%	0	0.0%	0	0.0%
45-49歳	1	1	100.0%	0	0.0%	0	0.0%	0	0.0%	0	0.0%	0	0.0%
50-54歳	0	0	0.0%	0	0.0%	0	0.0%	0	0.0%	0	0.0%	0	0.0%
55-59歳	1	1	100.0%	1	100.0%	1	100.0%	1	100.0%	0	0.0%	0	0.0%
60-64歳	2	2	100.0%	1	50.0%	1	100.0%	0	0.0%	1	100.0%	0	0.0%
65-69歳	3	2	66.7%	0	0.0%	0	0.0%	0	0.0%	0	0.0%	0	0.0%
70-74歳	8	7	87.5%	3	37.5%	3	100.0%	2	66.7%	0	0.0%	0	0.0%
75-79歳	5	3	60.0%	0	0.0%	0	0.0%	0	0.0%	0	0.0%	0	0.0%
80-84歳	13	13	100.0%	4	30.8%	2	50.0%	2	50.0%	2	50.0%	0	0.0%
85-89歳	14	12	85.7%	2	14.3%	2	100.0%	2	100.0%	0	0.0%	0	0.0%
90-95歳	15	11	73.3%	0	0.0%	0	0.0%	0	0.0%	0	0.0%	0	0.0%
95-99歳	6	5	83.3%	1	16.7%	1	100.0%	1	100.0%	0	0.0%	0	0.0%
100歳以上	1	1	100.0%	1	100.0%	1	100.0%	0	0.0%	0	0.0%	0	0.0%

効果検証の詳細(未治療者・椎体1)

	解析対象者 人数(a)	医療機関受診あり		骨粗しょう症を目的とした受診あり		骨粗しょう症の確定傷病名あり		骨密度検査あり					
		人数(b)	% (b/a)	人数(c)	% (c/a)	人数(d)	% (d/c)	DXA法		MD法, SEXA法		超音波法	
								人数(e)	% (e/c)	人数(f)	% (f/c)	人数(g)	% (g/c)
全体	496	448	90.3%	97	19.6%	81	83.5%	56	57.7%	20	20.6%	3	3.1%
合計	156	143	91.7%	31	19.9%	23	74.2%	19	61.3%	4	12.9%	1	3.2%
40-44歳	3	3	100.0%	0	0.0%	0	0.0%	0	0.0%	0	0.0%	0	0.0%
45-49歳	0	0	0.0%	0	0.0%	0	0.0%	0	0.0%	0	0.0%	0	0.0%
50-54歳	1	1	100.0%	1	100.0%	0	0.0%	0	0.0%	0	0.0%	0	0.0%
55-59歳	1	1	100.0%	0	0.0%	0	0.0%	0	0.0%	0	0.0%	0	0.0%
60-64歳	1	1	100.0%	0	0.0%	0	0.0%	0	0.0%	0	0.0%	0	0.0%
65-69歳	6	6	100.0%	1	16.7%	1	100.0%	0	0.0%	0	0.0%	0	0.0%
70-74歳	26	22	84.6%	6	23.1%	5	83.3%	3	50.0%	0	0.0%	1	16.7%
75-79歳	20	16	80.0%	5	25.0%	2	40.0%	5	100.0%	0	0.0%	0	0.0%
80-84歳	37	35	94.6%	9	24.3%	8	88.9%	5	55.6%	2	22.2%	0	0.0%
85-89歳	30	29	96.7%	4	13.3%	3	75.0%	3	75.0%	1	25.0%	0	0.0%
90-95歳	24	24	100.0%	4	16.7%	4	100.0%	2	50.0%	1	25.0%	0	0.0%
95-99歳	6	4	66.7%	1	16.7%	0	0.0%	1	100.0%	0	0.0%	0	0.0%
100歳以上	1	1	100.0%	0	0.0%	0	0.0%	0	0.0%	0	0.0%	0	0.0%

効果検証の詳細(治療中断者・椎体1)

	解析対象者 人数(a)	医療機関受診あり		骨粗しょう症を目的とした受診あり		骨粗しょう症の確定傷病名あり		骨密度検査あり					
		人数(b)	%(b/a)	人数(c)	%(c/a)	人数(d)	%(d/c)	DXA法		MD法, SEXA法		超音波法	
								人数(e)	%(e/c)	人数(f)	%(f/c)	人数(g)	%(g/c)
全体	496	448	90.3%	97	19.6%	81	83.5%	56	57.7%	20	20.6%	3	3.1%
合計	226	206	91.2%	45	19.9%	40	88.9%	26	57.8%	12	26.7%	2	4.4%
40-44歳	0	0	0.0%	0	0.0%	0	0.0%	0	0.0%	0	0.0%	0	0.0%
45-49歳	0	0	0.0%	0	0.0%	0	0.0%	0	0.0%	0	0.0%	0	0.0%
50-54歳	0	0	0.0%	0	0.0%	0	0.0%	0	0.0%	0	0.0%	0	0.0%
55-59歳	0	0	0.0%	0	0.0%	0	0.0%	0	0.0%	0	0.0%	0	0.0%
60-64歳	0	0	0.0%	0	0.0%	0	0.0%	0	0.0%	0	0.0%	0	0.0%
65-69歳	6	5	83.3%	1	16.7%	1	100.0%	1	100.0%	0	0.0%	0	0.0%
70-74歳	18	17	94.4%	4	22.2%	3	75.0%	2	50.0%	1	25.0%	0	0.0%
75-79歳	31	26	83.9%	6	19.4%	6	100.0%	3	50.0%	2	33.3%	0	0.0%
80-84歳	59	57	96.6%	10	16.9%	9	90.0%	9	90.0%	1	10.0%	0	0.0%
85-89歳	54	48	88.9%	16	29.6%	13	81.3%	6	37.5%	7	43.8%	1	6.3%
90-95歳	42	40	95.2%	8	19.0%	8	100.0%	5	62.5%	1	12.5%	1	12.5%
95-99歳	15	12	80.0%	0	0.0%	0	0.0%	0	0.0%	0	0.0%	0	0.0%
100歳以上	1	1	100.0%	0	0.0%	0	0.0%	0	0.0%	0	0.0%	0	0.0%

