



г. Отару

<https://www.city.otaru.lg.jp>



Секция развития туризма отдела промышленности порта Отару  
Почтовый индекс 047-0007 Хоккайдо Отару Минатомати 4-3



小

Добро пожаловать в Отару

樽

## Знакомство с Отару - городе на Хоккайдо

Отару - уникальный город, окруженный горами и полого спускающийся к морю, который является местом, где формировались история и культура освоения Хоккайдо. Город считается удобным для проживания с мягким морским климатом с небольшим перепадом температур и разнообразием четырех времен года. Отару расположен в живописной местности, где вы можете наслаждаться активным отдыхом в течение всего года - весной можно отправиться в поход, летом искупаться в море, осенью полюбоваться листьями, а зимой покататься на лыжах. В последние годы город популярен среди японцев и иностранных гостей - его ежегодно посещает свыше 7 млн человек.

## 1. География Отару



### Природа

Центральная часть города с трех сторон окружена горами, а с одной стороны выходит на залив Исикари, поэтому в течение всего года вы можете заниматься активным отдыхом - весной пойти на пешую прогулку, летом искупаться в море, осенью полюбоваться листвой, а зимой покататься на лыжах. С нескольких смотровых площадок открывается вид на порт Отару и залив Исикари, вы можете наслаждаться открывающимся пейзажем, особенно на западном побережье.

### Мягкий климат без летних проливных дождей

Весна на Хоккайдо наступает после таяния снега, когда появляются почки и ростки. Глаз радуется смена пейзажа, когда в начале лета начинается буйное цветение, которое длится до осени. Хоккайдо считается островом с приятным климатом, без длительных летних проливных дождей. По сравнению с Хонсю, на Хоккайдо низкая влажность, и летом практически не нужен кондиционер. Такой климат положительно влияет на деятельность предприятий различных отраслей.

### Промышленность

Рыбная, рыбоперерабатывающая, кондитерская, производство стекла



производство стекла ▶

### Цветок - символ города

Цветок - символ города/азалия  
Дерево - символ города/береза  
Птица - символ города/  
японский зеленый голубь



азалия ▶

### Площадь

243,83 км<sup>2</sup> Город имеет вытянутую форму - он протянулся вдоль побережья Японского моря с востока на запад на 36,47 км и с севера на юг на 20,39 км.

### Население

По состоянию на конец января 2020 года в городе проживает 114.269 человек. Население Хоккайдо составляет 5 млн. 270 тыс. человек. Около половины населения сосредоточено в округе Доо с центрами в Саппоро и Отару.

### Расположение

Отару расположен на 43° 11 мин 27 сек северной широты и 140° 59 мин 40 сек восточной долготы. Примерно на такой же широте находятся Детройт, Чикаго и Торонто. Отару находится в западной части Хоккайдо, в 40 км от Саппоро.



## 2. История Отару

### Происхождение названия города

"Отару" происходит от айнского слова "отарунай", что означает "река среди песка". Начиная с эпохи Эдо, на побережье Японского моря о. Хоккайдо стала развиваться добыча сельди, в связи с этим появилось много переселенцев с Хонсю. В 1865 году образовалось рыбацкое поселение, которое в 1869 году получило название "Отару".



### "Северная Уолл-стрит" Отару

Вылов сельди составил основу развития экономики Отару, стало появляться множество банков и торговых компаний, что дало повод назвать Отару "Северная Уолл-стрит". Одно время экономика города была так сильна, что цены на зерновые в Отару оказывали влияние на курс Лондонской биржи.

### Богатые природные ресурсы и традиционные технологии как основа промышленности.

С развитием рыболовства как основной отрасли экономики города, стали также развиваться и второстепенные отрасли - производство холодостойких металлов, переработка местных пищевых ресурсов, начавшееся с изготовления стеклянных поплавков производство стекла. Также со времени освоения Хоккайдо стала развиваться торговля с Хонсю, а в последнее время город стал местом паломничества туристов. Все эти отрасли составляют нынешний облик Отару.



В Иронай - одном из популярных среди туристов районов города, который по своему влиянию на экономику назывался "Северная Уолл-стрит", и по сей день бережно сохранены здания банков тех времен. (Музей документов бывшего филиала в Отару банка Японии)



Порт Отару выполнял важную роль в освоении Хоккайдо как пункт отгрузки угля. Здесь впервые на Хоккайдо появилась железная дорога, которая стала основой промышленности.

### 3. Места, рекомендованные к посещению

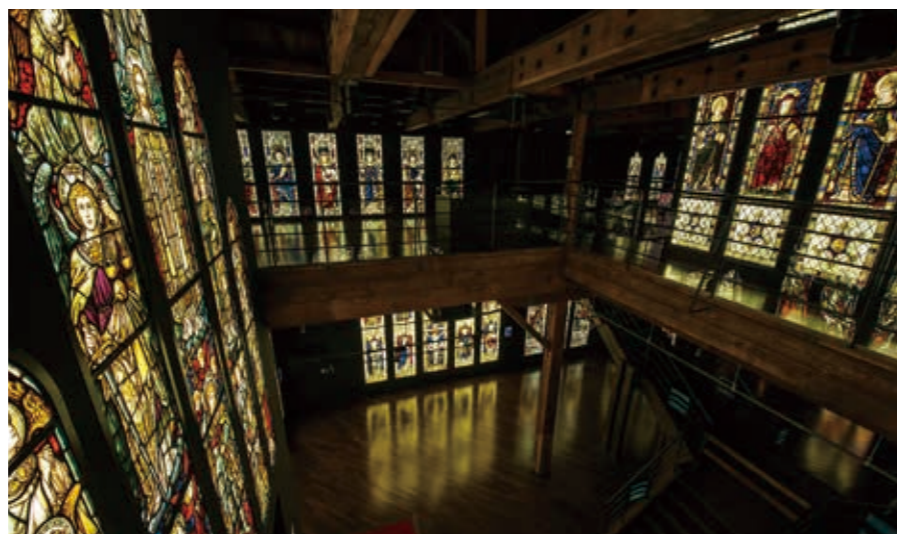
#### ① Деревня искусств Отару

В историческом здании начала 20-го века находится экспозиция предметов искусства того же периода.

- Музей изобразительного искусства Нитори (бывшее здание филиала в Отару банка Хоккайдо Такусёку)  
В 4-этажном здании бывшего банка выставлены картины японских и западных художников, в также деревянные скульптуры. На первом этаже находится "Галерея витражей Луиса К. Тиффани", а на первом подземном этаже "Галерея стекла ар-нуво и ар-деко".
- Музей витражей (бывший склад Такахаси)
- Бывшее здание филиала в Отару банка



Бывшее здание филиала в Отару банка Мицуй



Музей витражей (бывший склад Такахаси)

#### ② Аквариум Отару



Аквариум Отару включает в себя парк морских обитателей, удачно расположенный на побережье Японского моря. В Аквариуме часто проводятся шоу дельфинов, морских львов, прогулки пингвинов, можно посмотреть как ныряют сивучи.



#### ◎ В Отару помимо этого много интересного!

За туристической информацией обращайтесь в "Центр информации Отару". Он расположен в 8 минутах ходьбы от вокзала Отару, работники центра говорят по-английски, по-китайски и по-корейски. В информационном бюро Visit Japan можно взять карту на иностранном языке, а также найти бесплатный Wi-Fi.

Отару Иронай 2-1-20 Внутри Отару Унга Плаза  
часы работы 9:00 ~ 18:00 (время может меняться по сезону)

Здесь можно получить информацию!



### 4. Портовый город Отару

#### "Хороший природный порт" Отару - основа промышленности и грузоперевозок

Порт Отару начал свою историю как входные ворота на Хоккайдо в период освоения острова в начале эпохи Мейдзи. Благодаря своему удачному географическому положению, порт являлся естественной гаванью для торговли с Хонсю и движущей силой в освоении Хоккайдо. На протяжении полутора веков Отару играет важную роль в промышленности и товарообороте Хоккайдо.

#### Порт Отару является местом причала пассажирских лайнеров.

Порт Отару - популярное место причала пассажирских лайнеров. Сюда часто заходят суда со всего света. Причинами, почему Отару стал популярным пассажирским портом, называют следующие - "это уникальное туристическое место", "порт расположен рядом с достопримечательностями", "ранее порт был известен как международный торговый порт", "удобное транспортное сообщение". В мире становятся все более популярными путешествия на круизных лайнерах, поэтому модернизация порта продолжается, чтобы принимать все больше крупных пассажирских судов.



**Как добраться**

Рейс из Южно-Сахалинска до аэропорта Син-Титосэ 1 час 30 мин.

Рейс из Владивостока до аэропорта Син-Титосэ 2 часа 10 мин.

Также можно попасть на Хоккайдо из других городов России через аэропорт Нарита.

◆ **Аэропорт Син-Титосэ - Отару**

- Ж/д экспресс компании Джей-ар Тэцудо "Кайсоку Эапото" отправляется каждые 30 мин., время в пути 72 мин.
- По скоростной дороге, время в пути 1 час 30 мин.
- На автобусе, время в пути 2 часа 15 мин.

## 5. Город-курорт Отару

### В городе много мест для активного отдыха и спорта

В окрестностях города множество мест для активного отдыха и спорта, в которых удачно используются особенности ландшафта и меняющиеся по сезону природные пейзажи. Есть прекрасно оборудованные поля для гольфа, ванны с горячими источниками, спортивные клубы - все условия для удовлетворения потребностей туристов в активном отдыхе.

### Равлечения на море

#### ◆Активный отдых на море

Причал порта Отару, с которого вы можете семьей или группой отправиться на морскую прогулку до полуострова Сякотан и многих других мест. От причала можно добраться до района Сюкцу, где находится Аквариум, совершив приятную морскую прогулку на туристическом катере. К вашим услугам в Отару имеется множество специфичных водных развлечений, например, таких как неспешная прогулка на катере по каналу Отару.



### Лыжи



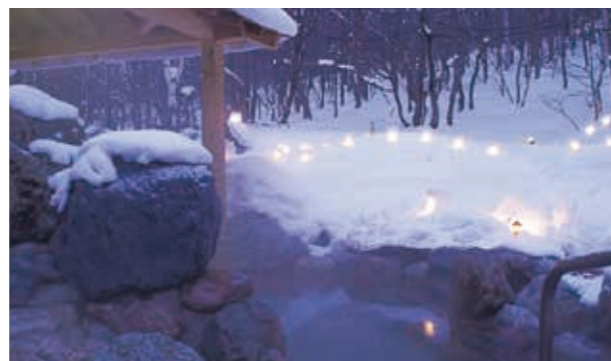
Лыжные курорты Отару отличаются хорошим качеством снега и предоставляют прекрасную возможность насладиться активным отдыхом. В окрестностях Отару находится 3 курорта, до которых несложно добраться и которые предоставляют услуги проката лыжного снаряжения. На курорте Тэнгуяма, который ближе всего к городу, с прекрасным морским и ночным видом, имеются различные виды склонов от простых до сложных. Лыжный курорт Асаригава Онсэн (Горячие источники Асаригава) расположен недалеко от съезда со скоростной дороги. Также между Саппоро и Отару находится курорт Ондзу с расстилающимся у подножья гор Японским морем.



### Горячие источники

#### ◆Горячие источники Асаригава Онсэн

Этот район горячих источников был открыт в 1954 году, он находится недалеко от Саппоро и Отару. Эта местность, окруженная горами, несколько необычна для Отару с его морским имиджем. Гостиницы европейского и японского стиля, которые располагаются вдоль реки Асаригава с севера на юг, создают атмосферу уютного курортного городка.



## 6. Праздники и мероприятия в Отару

### Дорога снежных огней в Отару

#### [Иллюминация]

Период проведения: ежегодно с начала до середины февраля  
Место проведения: Канал Отару, бывшая железная дорога Тэмия и разные места в городе.

Дорога снежных огней - это романтический пейзаж из 100 тыс. зажженных свечей на улицах города. На поверхности воды канала Отару виднеется около 200 стеклянных поплавок с горящими внутри них свечами (эти поправки использовались при рыболовстве во время "сельдяного бума"), улицы города украшены снежными свечами и подсвеченными фигурами - все это создает волшебную атмосферу. На улице у бывшей железной дороги Тэмия устраивают снежный тоннель, и гостей встречают горячими блюдами. Огни горят с 17 до 21 часа.



## Канал Отару .....

Строительство канала Отару продолжалось 9 лет и закончилось в 1923 году. В то время канал использовали как путь для переправки грузов с судов. Несколько тысяч человек с утра до вечера работали на погрузке. По прошествии времени канал утратил свои первоначальные функции.

После этого были планы засыпать канал, но среди горожан зародилось движение в его защиту. В результате этого половина ширины была засыпана, но мы можем и по сей день любоваться каналом и каменными зданиями складов вдоль него. Так, благодаря этому движению, зона канала стала туристической достопримечательностью.



В настоящее время канал, с устроенным вдоль него каменным тротуаром, является символом Отару. Это место, где всегда много туристов. В вечернее время то тут, то там зажигаются газовые фонари, которые отбрасывают свет на каменные стены складов, что создает совершенно отличный от дневного ночной пейзаж.

Большинство каменных складов в этом районе превратились в рестораны и туристические объекты, что сделало это место популярным у гостей города.

### Фестиваль Усио в Отару



#### [Парад и фейерверк]

Период проведения: ежегодно в конце июля  
Место проведения: главное место проведения фестиваля - порт Отару, пристань No3 и улицы города.

Фестиваль зародился как возможность передать историю и культуру Отару следующим поколениям, а также с целью дальнейшего развития города. Ежегодно его посещает около миллиона человек. Главным событием фестиваля является танец "Усио нэрикоми", который исполняют на второй день, и в котором принимает участие около 7 тыс. человек. Кроме того, в первый и последний день фестиваля с 20 часов над заливом Отару запускают в небо в общей сложности 2500 залпов салюта, расцвечивая ночное небо города всеми цветами радуги.



## 7. Местные деликатесы, спиртные напитки, сувениры и изделия народных промыслов Отару

Отару известен своими богатыми природными ресурсами и традиционными промыслами. У товаров производства Отару, таких как кондитерские изделия и морепродукты, много почитателей по всей стране - выставки-продажи неизменно проходят с большим успехом в крупных универмагах Японии. В последнее время торговля распространилась даже за рубеж, например, в Гонконг и Тайвань.

### Морепродукты, суси и продукты рыбопереработки

Окрестности Отару - кладезь морских ресурсов. В Отару, где с давних времен было развито рыболовство, и уровень рыбопереработки достиг небывалых высот, производится множество морских деликатесов. Уровень качества этих продуктов чрезвычайно высок, о чем свидетельствуют многочисленные награды на всевозможных конкурсах в стране и за рубежом. В Отару много ресторанов суси, которые привлекают гостей города.



### Фрукты и сладости

Вокруг Отару, в районах Ники, Йоити, Акаигава выращивают клубнику, черешню, виноград, яблоки и сливы. Их можно попробовать как свежими, так и в составе вин и тортов.



### Алкогольные напитки

#### ● Японское саке

В Отару находится известная сакеварня Танака Сюдзо, которая использует для изготовления высококлассного саке хоккайдосский рис и воду, текущую с горы Тэнгуяма. Качество продукции подтверждено многочисленными наградами. Среди продукции сакеварни особенно выделяется "Такарагава", в течение 3 лет удастаивавшаяся главного приза на конкурсе нового саке в номинации "Гиндзё саке".



#### ● Вино

На Хоккайдо производят вино, особенностью которого является использование только местного отборного винограда. Вина маркируются в зависимости от сорта винограда, года сбора и местности. Это сырые вина без термической обработки. Многие вина удостоены наград, а вино "Кифу Будо 37 Керуна" стало первым вином с Хоккайдо, удостоенным золотой медали на всеяпонском конкурсе вин.



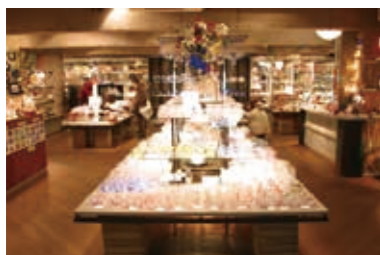
#### ● Виски

Город Йоити, рядом с Отару, известен производством виски Никка. Старый завод, по атмосфере напоминающий заводы Шотландии, по сей день использует традиционные технологии, а также является туристической достопримечательностью. Основатель завода Масатака Такецуру построил его именно в Йоити из-за похожего на шотландский климата и наличия необходимого при производстве виски торфа.



### Производство стекла и изделия народных промыслов

Отару знаменит в Японии и за рубежом своим дизайнерским стеклом - изделиями, где сочетаются технологии обработки стекла и японское традиционное искусство. В Отару можно увидеть изделия стеклодувов, огранщиков стекла, украшения, сочетающие в себе стекло и лаковую поверхность. Также в городе вы найдете музыкальные шкатулки, изделия из дерева, крашенных тканей, которые известны по всей стране.



## 8. Неповторимые очаровательные уголки в окрестностях Отару

### Городок Сякотан - место с прекрасным видом на море

Среди морепродуктов, добываемых в городке Сякотан наиболее известный - морской ёж. Весной ловят симу, с июня по август морского ежа, осенью лосось, зимой треску, таким образом сезон добычи длится круглый год. Кроме того, Сякотан известен мысом Камуи-мисаки, который также называется Сякотан буру (Синева Сякотана) из-за красоты лазурного моря. Это место - единственный морской парк на Хоккайдо.



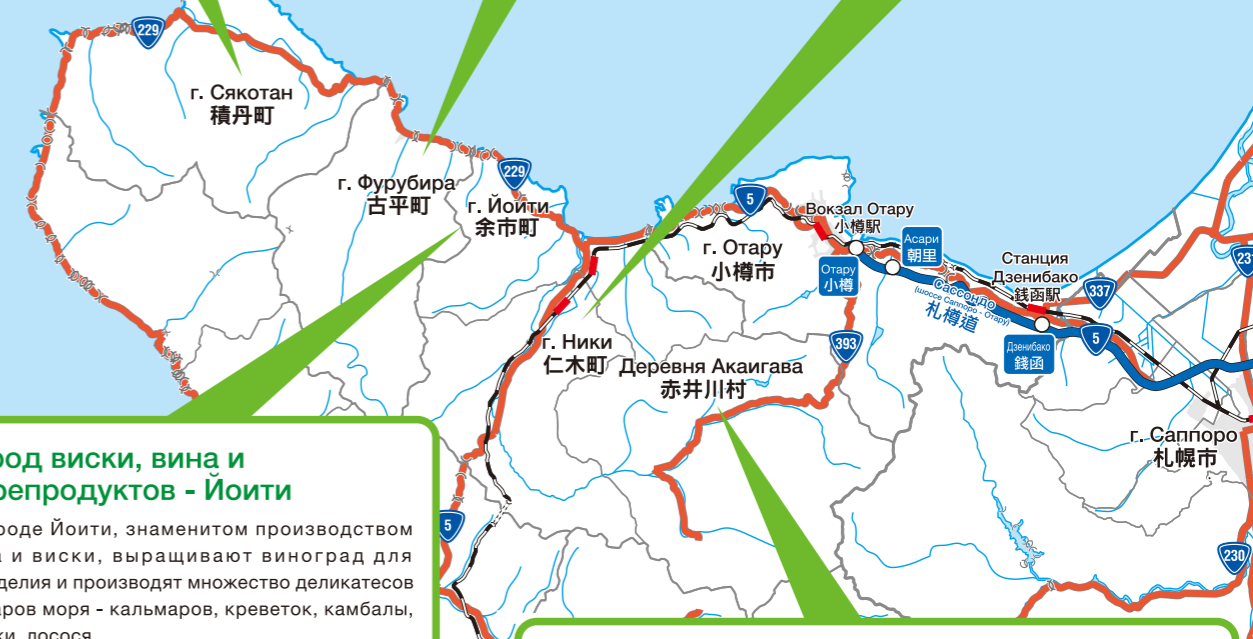
### Городок Фурубира - великолепная природа и море

Городок Фурубира славится своим неповторимым природным ландшафтом. В особенности береговая линия между городами Йоити и Фурубира, которая называется Сирипа лайн, радует глаз разнообразными по форме скалами, некоторые из которых имеют названия, например, Татэ-ива, Сэтакамуи-ива, Мокко-ива и Росоку-ива (Каннон-ива).



### Ники - город фруктов

"Город покоя и фруктов" Ники - настоящее фруктовое царство. Здесь в течение года выращивают множество вкусных фруктов. Весной - клубнику, в начале лета - черешню и голубику, осенью - виноград, яблоки, сливы. В городе на специальных фермах можно заняться сбором свежайших безопасных фруктов и ягод прямо с дерева или куста.



### Город виски, вина и морепродуктов - Йоити

В городе Йоити, знаменитом производством вина и виски, выращивают виноград для виноделия и производят множество деликатесов из даров моря - кальмаров, креветок, камбалы, трески, лосося.



### Сельскохозяйственная и курортная деревня - Акаигава.

В Акаигава производят огромный ассортимент сельхозпродукции - говорят, что все, что выращивается на Хоккайдо, может быть выращено здесь.

Что касается туризма, то здесь находится популярный лыжный курорт Кироро. Помимо зимнего отдыха, все более популярным становится и активный отдых летом.



# Где можно удобно остановиться в Отару

◆Информацию о гостиницах можно получить на сайте Ассоциации туризма Отару <https://www.otaru.gr.jp/>

## ◆"Доми-ин Премиум Отару " Природные горячие источники

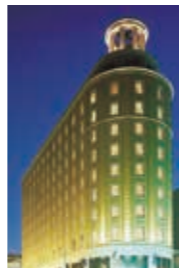
Необычная для Отару гостиница в черте города, в которой вода для бани с горячими источниками берется прямо из-под здания гостиницы. В ресторане "Кита но банья" вы можете насладиться полноценным завтраком в виде шведского стола, включающим блюда японской, европейской кухни и морепродукты.



Отару Инахо 3-9-1  
<https://www.hotespa.net/hotels/otaru/>

## ◆Гостиница "Осэнтэ хотэру Отару"

Здание гостиницы в классическом стиле расположено в центре города. Перед гостиницей простирается навевающий ностальгию ночной вид города. Номера располагают к расслабленности, атмосфера наполнена доброжелательностью и уютом, самое подходящее место для душевных бесед с близким человеком. В гостинице имеются рестораны и баня.



Отару Инахо 2-15-1  
<https://www.authent.co.jp/>

## ◆THE GREEN OTARU

Гостиница, расположенная в 3 минутах ходьбы от вокзала Отару, удобна для бизнеса и осмотра достопримечательностей. Имеются как стандартные номера, так и номера-общезития.



Отару Инахо 3-15-14  
<http://the-green.jp/>

## ◆Гостиница "Норд Отару"

Это гостиница в европейском стиле, название которой в переводе с итальянского означает "север", фасадом выходит на канал Отару. Обитые деревом стены создают тепло и уют, которые помогут расслабиться после утомительного путешествия. Из окон верхнего этажа можно любоваться 270° панорамой города.



Отару Иронай 1-4-16  
<https://www.hotelnord.co.jp/>

## ◆Гостиница перед каналом "Хотэру Сониа"

Гостиница расположена в удобном месте с видом на канал. Интерьер гостиницы выдержан в ностальгическом стиле, свойственном Отару, имеется баня с горячими источниками. Созерцая ночной вид канала Отару, вы забудете про усталость от путешествия.



Отару Иронай 1-4-20  
<https://sonia-otaru.com/>

## ◆Гостиница вдоль канала "Отару Фурукава"

Гостиница расположена вдоль канала Отару в очень удобном месте. В здании, наполненном ностальгической атмосферой, свойственной Отару, имеется и баня с горячим источником. Вашу усталость с дороги как рукой снимет ночной вид из гостиницы на канал.



Отару Иронай 1-2-15  
<https://www.otaru-furukawa.com/>

## ◆Гостиница "Хотэру Торифито Отару унга"

Дизайн номеров выполнен в 4-х темах - "Склад", "Мягкий камень", "Дзен" и "Уютное место". Приглашаем вас расслабиться в бане, стены которой украшены картинами с пейзажами Отару одного из 3-х "банных" художников Японии.



Отару Иронай 1-5-7  
<https://torifito.jp/otarucanal/>

## ◆Гостиница и бар "Анвинд" Отару

Гостиница, расположенная в модернизированном историческом здании Отару. Вечером вы можете посетить бар, утром насладиться чашечкой чая.



Отару Иронай 1-8-25  
<https://www.hotel-unwind.com/otaru/>

## ◆Гостиница "Хотэру Нойсюросу Отару"

В этом загородном отеле, расположенном в природном парке Нисеко-Сякотан-Отарукайган, окруженном пышной природой, из каждого номера открывается вид на океан, а также имеются открытые ванны с горячими источниками. С трех сторон окруженный морем, этот отель по виду воспроизводит австрийский замок, вид гостиницы создает ощущение "парящего в облаках замка". Отель предлагает постояльцам роскошное пребывание с открывающейся перед глазами величественной панорамой моря.



Отару Сюкуцу 3-282  
<https://www.neuschloss.com/>

## ◆Гостиница и ресторан "Гинринсо"

Здание гостиницы было построено в 1873 году (6-й год эпохи Мейдзи) и изначально было усадьбой богатого рыбопромышленника в городе Йоити. В 1938 году было перенесено на нынешнее место и начало работать как гостиница в японском стиле. Из ванны под открытым небом можно охватить взглядом панораму Японского моря, насладиться великолепной кухней и спокойной атмосферой.



Отару Сакура 1-1  
<https://www.ginrinsou.com/>

## ◆Горячие источники Отару Асаригава "Хотэру Мусаситэй"

В гостинице готовят блюда из отборных местных продуктов. Номера в японском стиле располагают к покою. Рекомендуем вам понежиться и согреть душу и тело на теплых камнях "каменной ванны".



Отару Асаригава Онсэн 2-686  
<https://www.musashitei.co.jp/>

## ◆Гостиница "Отару Рётэй Курамурэ"

Интерьер и внешний вид здания, сочетающие в себе японский дух складов Отару и современные веяния, были созданы архитектором Макото Накаяма, который придал гостинице атмосферу покоя и уюта. В гостинице к услугам гостей 19 номеров с различным дизайном интерьера, в единенной комнате-столовой можно отведать великолепные морские деликатесы. Гостиница предоставляет покой и уют, которые вам не доводилось испытать прежде.



Отару Асаригава Онсэн 2-685  
<https://www.kuramura.com/>

## ◆Гостиница "Грандо Паку Отару"

Роскошный пригородный отель на берегу залива Исикари, расположенный всего в 35 км от Саппоро. Этот 18-этажный отель расположен на месте, откуда как на ладони открывается великолепный вид на порт Отару. Отару знаменит старинными улочками, зданиями в викторианском стиле, каналом и производством стекла. На самом высоком этаже расположено президентский люкс, из которого открывается вид на море, из номера можно любоваться заливом Исикари с наиболее выгодного ракурса.



Отару Тикко 11-3  
<https://grandparkotaru.com/>

## ◆Гостиница "Отару Асари Крассэ Хотэру"

Это загородный отель в окрестностях Отару с ванной на открытом воздухе посреди леса. Вы также можете насладиться открытой ванной в своем номере, вода горячего источника в каждой из которых отличается одна от другой. Упокойте душу и тело созерцанием расстилающегося перед глазами великолепного природного ландшафта.



Отару Асаригава Онсэн 2-676  
<http://www.classe-hotel.com/>

## ◆Отару Горячие источники Асаригава "Коракуэн"

В гостинице, имеющей обширный японский сад площадью 66 тыс.м<sup>2</sup>, индивидуальные ванны с горячими источниками, можно насладиться уединением. Вода горячего источника, добываемая из недр на территории усадьбы, называется "Вода для красоты кожи".



Отару Синко 5-18-2  
<https://www.otaru-kourakuen.com/>

## ◆Вилла "Уинкеру"

Частная вилла, находящаяся на курорте горячих источников Асаригава Онсэн. Виллу можно арендовать вдвоем, семьей или группой. На вилле есть все для прекрасного отдыха - кухня, электроприборы, матрасы, постельные принадлежности. Летом можно устроить барбекю, зимой - покататься на лыжах, в течение всего года наслаждаться активным отдыхом.



Отару Асаригава Онсэн 2-686  
<http://www.winkel.co.jp/>