

案内人がおすすめする

グルメスポット

山側の地域には、イタリアンやフレンチなど、お洒落な洋食屋さんがたくさんあります。ここでは、今回のルートで立ち寄れる、案内人おススメのお店を紹介しています。

M A P

🍴1

三角市場

小樽駅のすぐ近くにある市場。坂のまちらしく、市場内も坂道。食堂もあり。

🏠 稲穂3-10-16

🕒 8:00-17:00

☎ 0134-31-5557

📅 店舗により異なります。

M A P

🍴2

トラットリア コンフォルテーボレ

パスタは道産小麦100%。デザート手作り。

🏠 富岡1-20-1

🕒 [ランチ]11:30-14:30

☎ 0134-22-1156

[ディナー]17:30-21:00

📅 木曜日

M A P

🍴3

小樽ミルク・プラント

ソフトクリームで有名。一休みに最適。

🏠 花園2-12-13

🕒 [4月初旬-11月初旬]11:00-18:00

☎ 0134-22-5192

※土・日・祝は10:30から営業

📅 無休(営業期間:4月初旬-11月初旬)

M A P

🍴4

小樽Muse(みゅーず)

キャンドルライトが美しいレストラン。熟成煮込みハンバーグが大人気の洋食レストランです。

🏠 稲穂1-11-7

🕒 [ランチ]11:00-14:30(L.O.14:00)

☎ 0134-31-6300

[ディナー]17:00-20:30(L.O.20:00)

📅 月曜日(祝日の場合は、翌火曜日)

M A P

🍴5

自家焙煎珈琲はち

自家焙煎コーヒーとパン、ケーキが人気。

🏠 住吉12-1

🕒 11:00-17:30

☎ 0134-27-6408

📅 水曜日、木曜日(祝日の場合は営業)

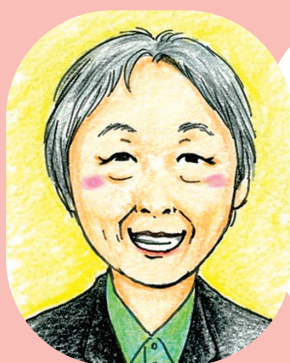
【マーク解説】🏠住所 ☎電話番号 🕒営業時間 📅定休日

このコースの案内人



「おたる案内人」マイスター 近藤さん

コースで紹介している「地獄坂」は、「グルメ坂」でもあるんです。坂をてくてく上って、疲れたら人気のカフェへ。お腹が空いたら、評判のレストランへ。絶景眺望とグルメは、お腹も心も満たしてくれますよ。



「おたる案内人」マイスター 岩崎さん

このコースを歩くと、中村善策や佐藤善勇ら多くの画家たちが描いた絵画の秀作と似た風景に出会うことがあります。彼らも愛した景色をゆっくりと楽しみながら、あなたのお気に入りの風景を見つけてください。

＼ 小樽を応援！ ＼

ふるさと納税のご案内

ふるさと
チョイス



楽天



さとふる



ふるなび



ANA



小樽市産業港湾部観光振興室

〒047-0007 北海道小樽市港町4番3号 TEL.0134-32-4111 (内線7450) FAX.0134-27-8600

[E-mail] kanko@city.otaru.lg.jp [URL] https://www.city.otaru.lg.jp/

※案内人のイラスト:中村小百合

※作成日:平成21年5月 改訂:令和6年3月

おたる

案内人

小樽観光大学校



おたる案内人が
おススメする
小樽散策コース

「坂」を堪能てくてくコース

小樽は、海から山へせり上がった地形をしているため、多くの坂があります。小樽の住民は、昔から日に何度も坂を上り下りしながら、生活しています。つま先上がりの急な坂を一步一步踏みしめながら上り切って、ほっと振り返ると、青い海にフェリー、はるか対岸にかすむ増毛連山の絶景が目に見えてきます。下ると、北海道の商都として栄えた小樽を感じさせる、レトロな建造物に出会えます。あなたも「小樽っ子」気分で、「坂のまち・小樽」を自分の足で、てくてく歩いてみませんか。

坂コース起点地の詳細とアクセス

MAP① 小樽駅

入り口は国道5号に面しており、そのすぐ前にバスターミナルとタクシープールがあります。駅舎内には観光案内所があり、観光ガイドマップや観光情報を入手できます。

🏠 稲穂2-22-15

☎ 0134-22-0771 (小樽駅)

0134-29-1333 (小樽駅観光案内所)

観光案内所
があります

路線: JR函館本線

○札幌方面始電・終電発車時刻: 始発5:38、最終23:09 (令和6年3月16日現在)

○最寄りの建物: 長崎屋小樽店、サンビルスクエア

○最寄りのバス停: 小樽駅前、小樽駅前通

☆アクセス

①「特別快速・快速エアポート」で、JR新千歳空港から最短1時間14分、JR札幌駅から最短34分

②中央バス・JRバス「高速おたる号」で札幌駅から約1時間



スポット解説

MAP① JR小樽駅

昭和9年竣工の駅舎は、国内に残る数少ない昭和初期の鉄筋コンクリート造。4番線ホームは、小樽にゆかりのある石原裕次郎さんにちなみ「裕次郎ホーム」と命名されました。

徒歩5分

MAP② 船見坂

勾配15%の、小樽でも屈指の急な坂。振り返れば、その名のとおり小樽港に停泊する船を見ることができます。映画やドラマのロケ地としても、よく使われる場所です。

徒歩20分

MAP③ カトリック小樽教会富岡聖堂

ゴシック様式の由緒正しい教会。赤い切妻屋根の正面中央に十字架を掲げた尖塔が青空に浮かぶ様子は、まさに絵画そのもの。多くの人に愛されている風景です。

徒歩20分

MAP④ 小樽商科大学

小樽商大の始まりである第五高等商業学校が開校したのは明治44年。伊藤整や小林多喜二も通った学校で、地獄坂の終点にあります。

徒歩35分

MAP⑤ 小樽市公会堂

(令和6年6月23日から10月末頃まで瓦屋根改修工事のため休館中)
小樽公園の一角にある、瓦屋根の豪壮な建造物。明治44年、時の皇太子(後の大正天皇)北海道行啓の際の「御宿」として海運商藤山要吉氏の寄付により建てられた、純和風建築の傑作です。

徒歩5分

MAP⑥ 小樽公園・見晴台-日本庭園

小樽公園の開設は明治26年で、市民会館や球場を含めた一帯が園内。見晴台-日本庭園では、春は桜・つつじ、初夏は藤棚、秋は紅葉が楽しめ、散策にはもってこいです。

徒歩20分

MAP⑦ 水天宮

小樽の水天宮は、安政6年に祭られ、社殿は、大正8年に建てられました。境内からの眺めが格別で、眼下には間近に港が広がり、堺町通りも望めます。

徒歩20分

MAP⑧ JR南小樽駅

北海道で最初に開業した幌内鉄道の駅。明治13年に開運町駅として開業、翌年住吉駅に改称し、明治33年には小樽駅、大正9年から南小樽駅となりました。現駅舎は昭和33年に竣工しました。



天狗山へ

コースではないですが、余裕があったら、バスや車で、ぜひ天狗山へ。山頂から、まちが一望できます。夜景は、北海道三大夜景に数えられています。

坂のウソチケ

● 団子坂

有名な団子が売られていました。そこへ向かう近道だったので、団子坂と呼ばれるようになったそうです。

● 外人坂

水天宮から堺町に向かう123段の石段の途中に、ドイツ人一家が住んでいたことが名前の由来。

● 職人坂

坂沿いに仏壇屋、塗り師、金具師、指物師、表具師などが軒を並べていたことが由来。

● 三本木急坂

坂の腹に三本のアカダモ(ハルニレ)の大きな木があったことが由来。今はありませんが、海を渡る船乗りたちの目印になるほど立派な木だったそうです。

小樽市指定歴史的建造物

石川啄木碑

オプションルート。
気分に応じて選んでください。

◆ 住吉神社



● 地獄坂

小樽商科大学が開校した明治44年頃は、校舎周辺に住宅などの建物もなく、交通機関も発達していなかったため、徒歩で坂を上って通学しました。通学生を苦しめる坂ということでこの名前と呼ばれるようになりました。



● 旭展望台

カトリック小樽教会富岡聖堂

● 市立西陵中学校

● 高野山真言宗日光院

● 船見坂

● 龍宮神社

● 小樽駅

● 小樽市産業会館

● 長崎屋小樽店

● サンビルスクエア

● 市立小樽文学館・美術館

● 旧三井物産

● 小樽支店

● 小樽バイン

● 小樽郵便局

● 小樽芸術村

● 小樽三井銀行小樽支店

● 小樽三井銀行小樽支店

● 小樽三井銀行小樽支店

● 小樽三井銀行小樽支店

● 小樽三井銀行小樽支店

● 小樽三井銀行小樽支店

● 小樽三井銀行小樽支店

● 小樽三井銀行小樽支店

日本遺産について

小樽市では、以下のストーリーが認定(候補地域認定)されています。

荒波を越えた男たちの夢が紡いだ異空間～北前船寄港地・船主集落～(平成30年追加認定)
地図上では ◆ で表示しています。

本邦国策を北海道に観よ！～北の産業革命「炭鉄港」～(令和元年認定)
地図上では ● で表示しています。

北海道の『心臓』と呼ばれたまち・小樽～「民の力」で創られ蘇った北の商都～(令和3年候補地域認定)
地図上では ♥ で表示しています。



「坂」を堪能てくてくコース