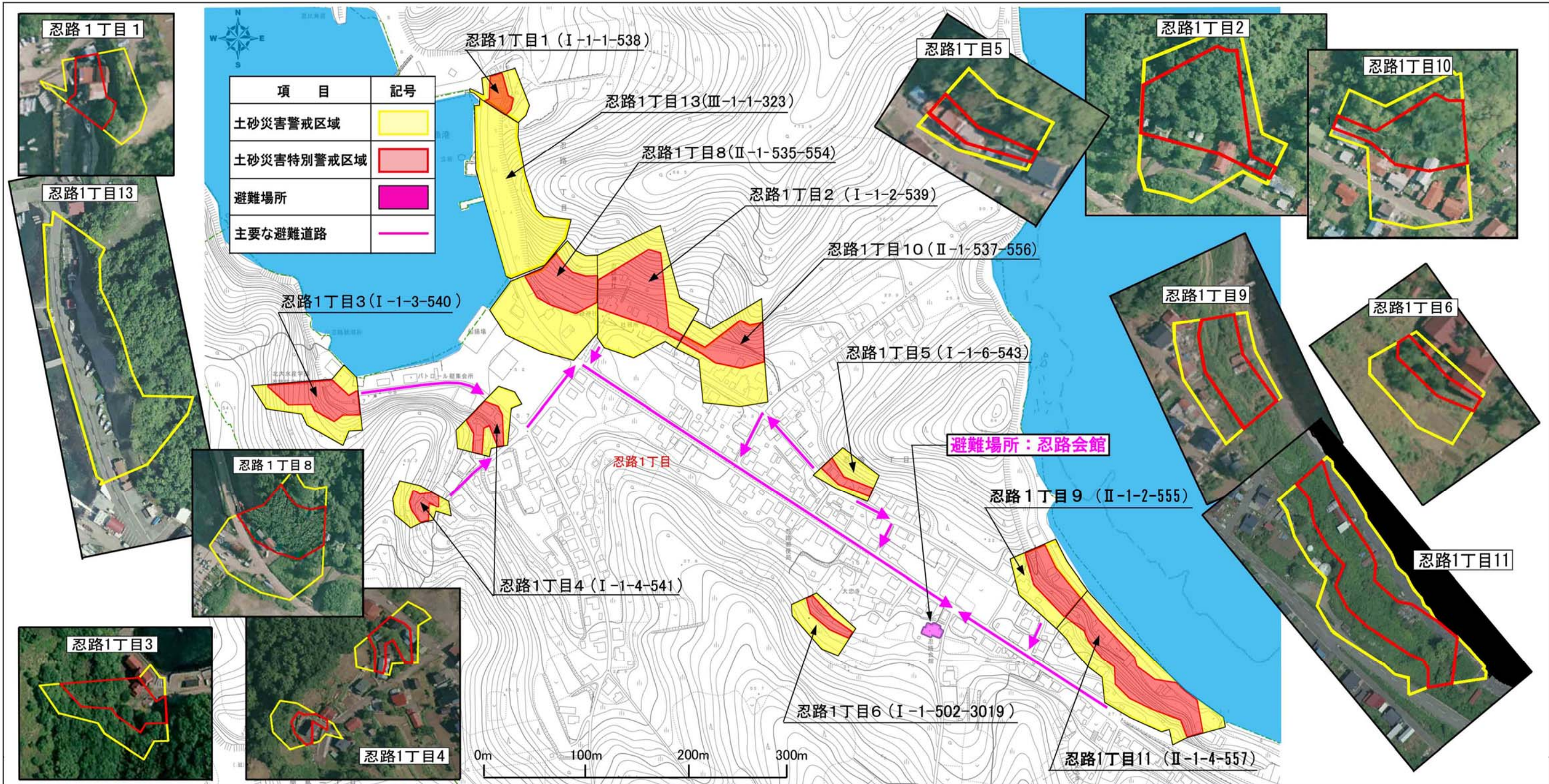


【急傾斜地の崩壊】

小樽 忍路1丁目1～同1丁目6 忍路1丁目8～同1丁目11 地区 土砂災害ハザードマップ (住所:忍路1丁目)

作成年月	平成31年3月
発行元	小樽市総務部災害対策室 小樽市建設部都市計画課
連絡先	電話(01349-32-4111)
避難場所	忍路会館



◎黄色で囲まれた範囲(土砂災害警戒区域)は、「土砂災害が発生した場合、住民の生命又は身体に危害が生じるおそれのある区域」です。
 ◎赤色で囲まれた範囲(土砂災害特別警戒区域)は、「土砂災害が発生した場合、建築物に損壊が生じ、住民の生命又は身体に著しい危害が生じるおそれのある区域」です。

- ・ 露岩部(岩盤が露出している箇所)の直下は、落石等による災害が発生する恐れがありますので、区域の有無に関わらず注意してください。
- ・ 土砂災害警戒区域等にお住まいの方は、大雨のときには警戒避難が必要となる場合がありますので、気象情報や土砂災害警戒情報に注意してください。
- ・ また、土砂災害警戒区域以外の箇所でも土砂災害の発生する可能性がありますので、自分の住んでいる家の周辺の斜面や溪流、避難場所などをよく確認しましょう。

土砂災害に備えて 大雨の時など避難の際に必要なとなりますので、家族全員がわかる場所に貼っておきましょう。

①土砂災害警戒区域や避難場所等を確認しておきましょう！

○土砂災害警戒区域

黄色で囲まれた範囲(土砂災害警戒区域)は「土砂災害が発生した場合、住民の生命又は身体に危害が生じるおそれのある区域」です。

○土砂災害特別警戒区域

赤色で囲まれた範囲(土砂災害特別警戒区域)は、「建築物に危害が生じ、住民に著しい危害が生じるおそれがある区域」です。

※ 土砂災害警戒区域等にお住まいの方は、大雨のときには警戒避難が必要となる可能性がありますので、注意してください。

②雨が強くなってきたら、積極的に雨量情報、予報、警報等の情報を入手しましょう！

○まずはテレビやラジオ等で気象情報を確認しましょう。

○雨が強くなってきたら、電話やインターネットでも確認しましょう。

☆インターネットによるサービス

北海道防災情報ホームページ、気象庁ホームページ など

☆携帯電話によるサービス

北海道防災情報ホームページ など



〈大雨の場合に気象台が発表する防災気象情報〉
 各種防災気象情報のタイミングの例

約1日程度前 大雨の可能性が高くなる	大雨に関する気象情報(警報・注意報に先立ち発表)
半日～数時間前 大雨が始まる強さが増す	大雨注意報(警報になる可能性がある場合はその旨告知)
数時間～1、2時間前	大雨に関する気象情報(雨の状況や予想を適宜発表)
雨が一層激しくなる	大雨警報(大雨の期間、予想雨量、警戒を要する事項などを示す)
	大雨に関する気象情報(刻一刻と変化する大雨の状況を発表)



記録的な大雨出現 → 記録的短時間大雨情報(数年に一度の猛烈な雨が観測された場合に発表)

被害の拡大が懸念される → 土砂災害警戒情報(土砂災害の危険度がさらに高まった場合に発表)

※気象庁ホームページを参考に作成

■土砂災害警戒情報が発表されたら

- 早めの避難を心がけましょう。
- 消防車や広報車等の呼びかけに注意しましょう。
- 土砂災害の発生する恐れのある危険な場所には近づかないようにしましょう。

③大雨が続き、以下のような前兆現象を見つけたら、早めの避難を心がけましょう！
 また、市役所などの関係機関へ通報しましょう！

こんな前兆現象に注意！

次のような現象を察知した場合は、土砂災害が直後に起こる可能性があります。直ちに周りの人と安全な場所へ避難するとともに、関係機関へ通報して下さい。



山鳴りがする 雨が降り続いて川の水位が下がる 川の流が濁り流木が混ざりはじめる 小石がパラパラ落ちてくる 地面にひび割れができる 斜面から水がふき出す

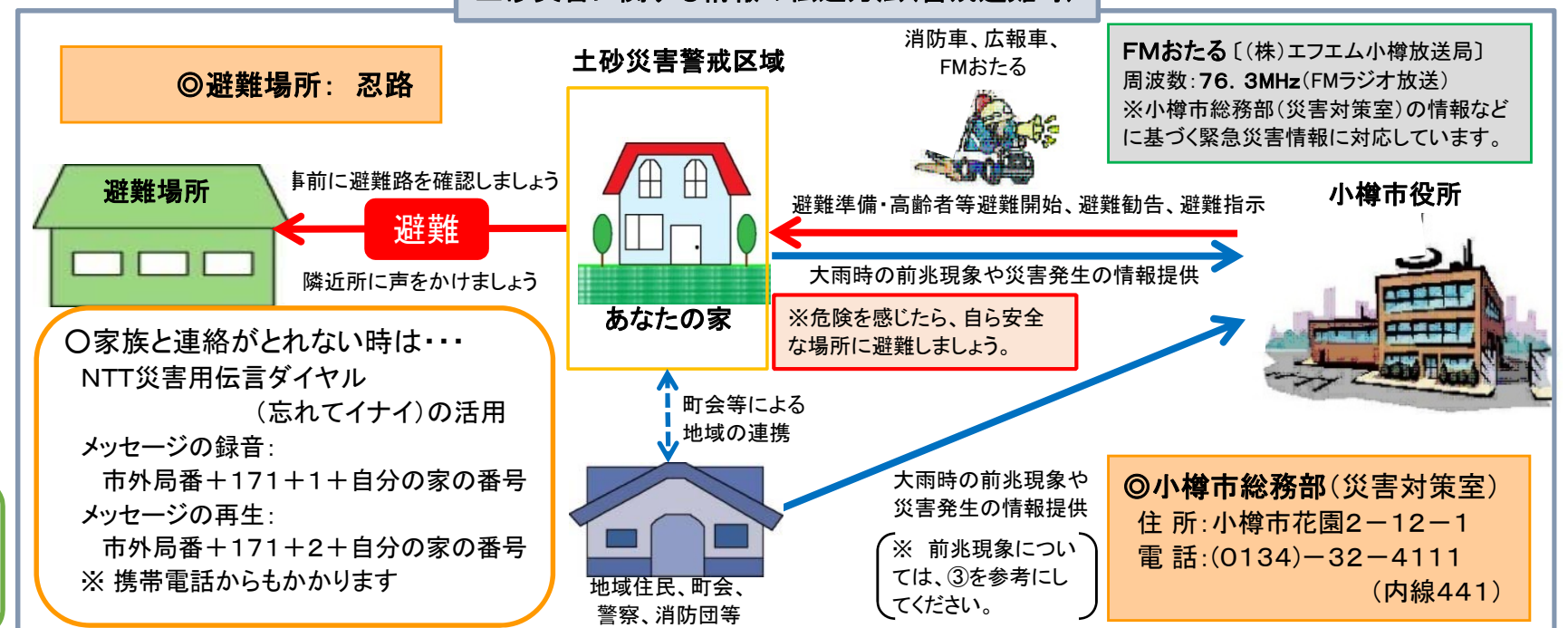
④避難準備・高齢者等避難開始が出たら、避難に時間を要する人とその支援者は避難を開始しましょう！
 また、その他の人は、避難の準備を整えましょう！

⑤避難勧告、指示などの連絡があったら直ちに計画された避難場所などへ避難しましょう！

⑥避難の際はこんなことに気をつけましょう！

- ・避難場所へ避難する場合は、他の土砂災害危険箇所や浸水想定区域(浸水するおそれがある区域)を避けた避難経路を選択しましょう。
- ・溪流から直角方向に避難し、できるだけ溪流から離れましょう。
- ・携行品は限られた物だけ(非常用持出品)にしましょう。
- ・服装は軽装とし、帽子、雨合羽、防寒用具を携行しましょう。
- ・火気の始末をし、火災が発生しないようにしましょう。
- ・戸締まりをしましょう。

土砂災害に関する情報の伝達方法(警戒避難時)



◎避難場所: 忍路

土砂災害警戒区域

消防車、広報車、FMおたる

FMおたる [(株)エフエム小樽放送局]
 周波数: 76. 3MHz (FMラジオ放送)
 ※小樽市総務部(災害対策室)の情報などに基づく緊急災害情報に対応しています。

小樽市役所

避難場所

事前に避難路を確認しましょう

避難

隣近所に声をかけましょう

あなたの家

避難準備・高齢者等避難開始、避難勧告、避難指示

大雨時の前兆現象や災害発生の情報提供

※危険を感じたら、自ら安全な場所に避難しましょう。

○家族と連絡がとれない時は...
 NTT災害用伝言ダイヤル (忘れてイナイ)の活用
 メッセージの録音:
 市外局番+171+1+自分の家の番号
 メッセージの再生:
 市外局番+171+2+自分の家の番号
 ※携帯電話からもかかります

町会等による地域の連携
 地域住民、町会、警察、消防団等

大雨時の前兆現象や災害発生の情報提供
 (※前兆現象については、③を参考にしてください。)

◎小樽市総務部(災害対策室)
 住所:小樽市花園2-12-1
 電話:(0134)-32-4111 (内線441)