

令和4年度 小樽市観光入込客数の概要

- 令和4年度は、コロナ禍以降で初めて行動制限のない1年となり、観光入込客数は、対前年度比152.9%の406万5,000人となりました。コロナ禍以前の令和元年度と比較すると、58.1%の水準となっております。
- 道内客数は、観光施設の新規開業の効果などもあり、対前年度比120.1%の197万7,500人と増加しました。
道外客数は、対前年度比206.3%の208万7,500人と大幅に増加し、令和4年3月22日の行動制限解除による国内の人流増加が数字を押し上げる結果となりました。
- 宿泊客数は、全国旅行支援や本市の誘客促進事業、宿泊施設の新規開業の効果などにより、対前年度比186.4%の74万1,000人となり、対令和元年度比では93.6%の水準まで回復しました。
- 修学旅行宿泊客数は、対前年度比277.9%の15,333人と大幅に増加し、対令和元年度比においても154.3%と増加しました。これは、コロナ禍においても、教育旅行誘致の取組を行ってきたことなどが要因の一つと推察されます。
- 外国人宿泊客数は、令和4年10月11日の新型コロナウイルス感染症に係る水際措置の大幅緩和以降、新千歳空港～アジアの直行便が復便し、市内に宿泊する観光客が増加したことで、下期の伸びが全体を押し上げ、対前年度比574.9.6%の70,432人となりました。しかし、対令和元年度比では35.1%の水準にとどまっています。

1 観光入込客数

(100人未満四捨五入)

区分	令和元年度	令和3年度	令和4年度	対令和元年度比 (R4/R1)	対前年度比 (R4/R3)	対前年度増減 (R4-R3)
上期	396万9,700人	136万2,100人	207万3,500人	52.2%	152.2%	71万1,400人
下期	302万2,100人	129万6,900人	199万1,500人	65.9%	153.6%	69万4,600人
全期	699万1,800人	265万9,000人	406万5,000人	58.1%	152.9%	140万6,000人

2 道外・道内客数

(100人未満四捨五入)

	区分	令和元年度	令和3年度	令和4年度	対令和元年度比 (R4/R1)	対前年度比 (R4/R3)	対前年度増減 (R4-R3)
上期	道外客数	183万5,600人	49万300人	103万800人	56.2%	210.2%	54万500人
	道内客数	213万4,100人	87万1,800人	104万2,700人	48.9%	119.6%	17万900人
下期	道外客数	116万6,600人	52万1,500人	105万6,700人	90.6%	202.6%	53万5,200人
	道内客数	185万5,500人	77万5,400人	93万4,800人	50.4%	120.6%	15万9,400人
全期	道外客数	300万2,200人	101万1,800人	208万7,500人	69.5%	206.3%	107万5,700人
	道内客数	398万9,600人	164万7,200人	197万7,500人	49.6%	120.1%	33万300人

3 宿泊・日帰り客数

(100人未満四捨五入)

	区分	令和元年度	令和3年度	令和4年度	对令和元年度比 (R4/R1)	对前年度比 (R4/R3)	对前年度増減 (R4-R3)
上期	日帰り客数	350万6,900人	118万3,800人	170万2,000人	48.5%	143.8%	51万8,200人
	宿泊客数	46万2,800人	17万8,300人	37万1,500人	80.3%	208.4%	19万3,200人
	宿泊客延数	53万7,700人	21万1,600人	43万600人	80.1%	203.5%	21万9,000人
下期	日帰り客数	269万3,200人	107万7,700人	162万2,000人	60.2%	150.5%	54万4,300人
	宿泊客数	32万8,900人	21万9,200人	36万9,500人	112.3%	168.6%	15万300人
	宿泊客延数	40万5,700人	26万4,800人	45万2,000人	111.4%	170.7%	18万7,200人
全期	日帰り客数	620万100人	226万1,500人	332万4,000人	53.6%	147.0%	106万2,500人
	宿泊客数	79万1,700人	39万7,500人	74万1,000人	93.6%	186.4%	34万3,500人
	宿泊客延数	94万3,400人	47万6,400人	88万2,600人	93.6%	185.3%	40万6,200人

4 修学旅行宿泊客数

	区分	令和元年度	令和3年度	令和4年度	对令和元年度比 (R4/R1)	对前年度比 (R4/R3)	对前年度増減 (R4-R3)
上期	修旅宿泊客数	6,058人	1,183人	8,161人	134.7%	689.9%	6,978人
	修旅宿泊学校数	88校	18校	112校	127.3%	622.2%	94校
下期	修旅宿泊客数	3,881人	4,335人	7,172人	184.8%	165.4%	2,837人
	修旅宿泊学校数	29校	57校	54校	186.2%	94.7%	▲3校
全期	修旅宿泊客数	9,939人	5,518人	15,333人	154.3%	277.9%	9,815人
	修旅宿泊学校数	117校	75校	166校	141.9%	221.3%	91校

5 外国人宿泊客数

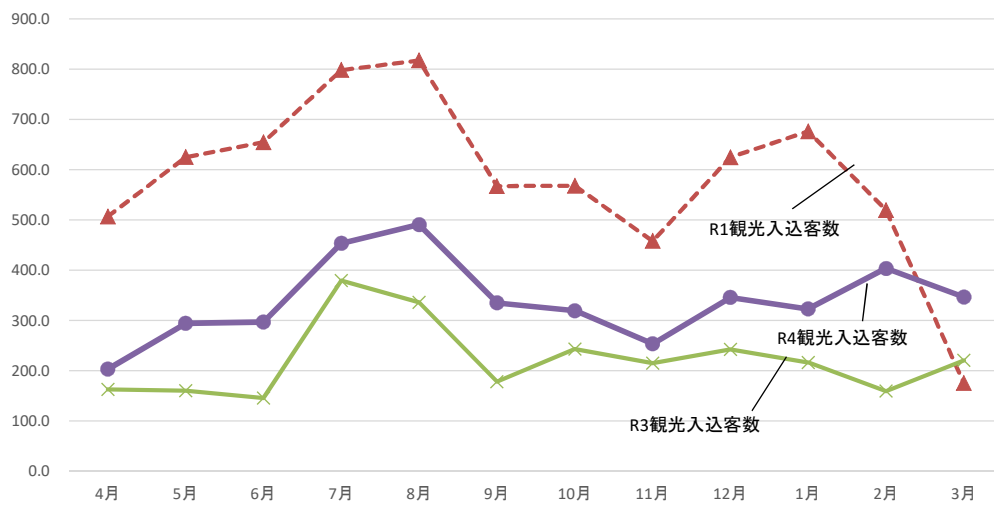
	区分	令和元年度	令和3年度	令和4年度	对令和元年度比 (R4/R1)	对前年度比 (R4/R3)	对前年度増減 (R4-R3)
上期	外国人宿泊客数	9万2,673人	448人	1,195人	1.3%	266.7%	747人
	外国人宿泊客延数	12万2,011人	791人	1,556人	1.3%	196.7%	765人
下期	外国人宿泊客数	10万8,157人	777人	69,237人	64.0%	8910.8%	68,460人
	外国人宿泊客延数	14万5,009人	1,292人	90,279人	62.3%	6987.5%	88,987人
全期	外国人宿泊客数	20万830人	1,225人	70,432人	35.1%	5749.6%	69,207人
	外国人宿泊客延数	26万7,020人	2,083人	91,835人	34.4%	4408.8%	89,752人

月別観光入込客数

(単位：千人)

	R1	R3		R4		
	観光入込客数	観光入込客数	対令和元年度比	観光入込客数	対前年度比	対令和元年度比
4月	506.9	162.8	32.1%	203.2	124.8%	40.1%
5月	625.0	160.3	25.6%	294.2	183.5%	47.1%
6月	654.7	145.8	22.3%	296.9	203.6%	45.3%
7月	798.3	379.2	47.5%	453.3	119.5%	56.8%
8月	817.5	336.0	41.1%	490.7	146.0%	60.0%
9月	567.3	178.0	31.4%	335.2	188.3%	59.1%
10月	568.2	243.0	42.8%	319.5	131.5%	56.2%
11月	458.2	214.9	46.9%	253.6	118.0%	55.3%
12月	624.9	242.7	38.8%	345.7	142.4%	55.3%
1月	676.1	216.4	32.0%	322.9	149.2%	47.8%
2月	519.4	159.4	30.7%	403.5	253.1%	77.7%
3月	175.3	220.5	125.8%	346.3	157.1%	197.5%
年度計	6991.8	2659.0	38.0%	4065.0	152.9%	58.1%

月別観光入込客数(千人)



<R3>	北海道 新しい旅の スタイル 4/2～5/16	まん 防 5/9 ～ 5/15	緊急事態宣 言 5/16～6/20	まん防 8/2～ 8/26	緊急事態 宣言 8/27～ 9/30	北海道 新しい旅の スタイル 10/15～～12/5	どうみん割 12/6～1/21 (停止)	まん防 1/27～3/21	どうみ ん割 3/22～
<R4>	どうみん割 ～10/10			HOKKAIDO LOVE!割 10/11～12/27		HOKKAIDO LOVE!割 1/10～			