

広報

おたるとる

おかげさまで 900 部
8

AUG. 2023
令和5年8月号
小樽市



子育て支援センターの催しでお祭り気分を味わう女の子。保育士お手製のおもちゃの金魚すくいに挑戦すると、目を輝かせながら、黄色い金魚に手を伸ばし、バケツいっぱい集めていました。

おたるとる 8

毎月1日発行
発行・編集 小樽市総務部広報広聴課
〒0134-4111内線223 0134-4331
☒koho@city.otaru.lg.jp

小樽市役所

〒047-8660 小樽市花園2丁目12番1号
0134-4111 (代表)
執務時間：午前9時～午後5時20分

小樽市ホームページ

小樽市



広報番組

テレビ

○小樽フレッシュニュース(S・T・V)
毎週土曜日：午前10時25分

ラジオ

○小樽市民ニュース(FMおたる/76.3MHz)
月～金曜日：午前9時40分ごろ
土・日曜日：午前9時53分ごろ
○明日へ向かってスクラムトライ!!(同)
第1・3月曜日：午後2時
放送型・日曜日の水曜日：午後7時(再放送)
※FMおたるのホームページからも聴くことができます。

住民基本台帳人口

(令和5年6月30日現在)

人口：10万7501人
(うち外国人人口795人)
男4万8631人・女5万8870人
世帯数：6万1220世帯

防災関係の連絡先

小樽市消防本部 ☎09137
小樽市水道局 ☎08111
小樽警察署 ☎02110

当番医の診療時間

祝日を除く 月～金曜日	祝日を除く 土曜日	日曜日、祝日 年末年始
夜間急病 センター	夜間急病 センター	夜間急病 センター
午前7時 午前9時	かかり つけ医	かかり つけ医
午後0時30分 午後2時	夜間急病 センター	夜間急病 センター
午後6時	夜間急病 センター	夜間急病 センター
		当番医

当番病院は、テレホンサービス(録音による案内)☎04618または小樽市医師会のホームページで確認できます。
○テレホンサービス案内時間
土 曜 日：午前7時～午後2時
日曜日、祝日：午前9時～午後6時
※医療相談は行っていません。



1

2



3



まちの写真館 スマイル



4

1 6月21日～7月2日、美術館で「真柄利香写真展『#小樽暮らし』の中の運河」を開催しました。訪れた皆さんは、普段目には見えない風景を新しい視点から捉えた写真をじっくりと見ていました。真柄利香が撮影した写真は、市公式インスタグラム「小樽暮らし」にも掲載しています。ぜひご覧ください。
2 6月27日、「ボイ捨て防止！街をきれいにし隊」に参加した10団体38人が、初夏の日差しの中、市内中心部で清掃活動を行いました。「犬のおまわりさんわんわんパトロール隊」も参加し、愛らしい姿でボイ捨て防止を呼びかけました。
3 6月29日、銀鱈荘旧本館・グリル銀鱈荘が国の登録有形文化財(建造物)に登録されたことを記念する式典が行われました。式典には、この建物を所有する㈱ニトリの似鳥昭雄会長や鈴木直道北海道知事らが出席し、お祝いの言葉を述べていました。
4 7月12日、運河プラザで、潮ねりこみの踊り練習会が開催されました。この日は蒸し暑い中、約30人が参加。講師の篠岡麗玉氏に踊りの意味や動き方を習った後、本番さながらに元気よく「そーれ！」と声を上げながら練習していました。

「広報おたる」に掲載したあなたの写真を差し上げます。ご希望の方はお申し出ください。

- 02 認知症になっても、自分らしく生き生きと暮らすために
- 03 令和6年4月採用職員募集
- 04 アニサキスに注意
- 05 命を救う知識を
- 05 令和5年9月分から保育料を見直します

- 06 情報パレット
- 16 まちの写真館スマイル

所要時間は約5分！
ご協力をお願いします！
「広報に関するアンケート」
9/30まで
詳細は15ページへ

個人ローン 生活応援特別金利プラン

【保証会社】 申し込み保証基金
【取扱期間】 令和6年3月31日(日)まで
【変動金利 保証料込】 年1.75%

マイカー脱炭素化スペシャル金利取扱中！ 電気自動車、燃料電池車などの購入や付帯費用にご利用いただけます。※付帯費用のみはご利用いただけません。

マイカー	保証料込	教育	保証料込	リフォーム	保証料込
変動金利	年1.85%	変動金利	年1.90%	変動金利	年1.90%
固定金利	年2.30%	固定金利	年2.30%	固定金利	年2.30%

※当金庫及び保証会社の審査結果によっては、ご希望に添えない場合がございますのでご了承ください。
※商品内容の詳細等については、ホームページをご覧ください。右記連絡先にお問い合わせください。
※お借入れは令和5年7月13日現在のものです。期間中でも金利を見直す場合がございます。

北海道信用金庫 0120-865-634 (平日9:00~17:00) <http://www.shinkin.co.jp/hokkaido/>

北海道信用金庫 HOKKAIDO SHINKIN BANK
商品内容の詳細 返済額の試算 仮審査申込み

令和6年4月採用 職員募集

小樽をより魅力あるまちにしたいという、熱意のある積極的な職員を募集しています。



職員インタビュー



やまうち りえこ
山内理恵子
産業港湾部観光振興室

平成30年採用。「観光入込客数」の集計やおたる潮まつりのねりこみを担当しています。



さいかわ せな
齊川 瀬名
建設部建設事業室維持課

令和4年採用。道路や河川の維持・管理、パトロールを行っています。



なりいた かずき
成田和希
消防署警備2課

平成31年採用。救急隊員として勤務し、最近では主に救急車の運転を任されています。

募集職種・受験資格

記載以外の職種を募集する場合がありますので、市ホームページをご確認ください。

職種	受験資格、最終学歴(令和6年3月卒業見込みを含む)	共通
① 事務	●大学、短期大学、高等専門学校または高等学校を卒業した方	採用後に小樽市内に居住可能な方
② 事務(障害のある方)	●昭和58年4月2日以降に生まれた方	
③ 土木技術	●2級以上のボイラー技士免許および危険物取扱者乙種4類の資格を有する方(令和6年3月末までに取得見込みの方を含む)	
④ 電気技術	●は障害者手帳の交付を受けている方など	
⑤ 用務員	●昭和58年4月2日以降に生まれた方	採用後に小樽市内に居住可能な方
⑥ 消防吏員(身体条件などもあります)	●2級以上のボイラー技士免許および危険物取扱者乙種4類の資格を有する方(令和6年3月末までに取得見込みの方を含む)	
	●大学卒業：平成5年4月2日以降に生まれた方	
	●短期大学または高等専門学校卒業：平成7年4月2日以降に生まれた方	
	●高等学校卒業：平成9年4月2日以降に生まれた方	

●詳細 職員課 ☎4111内線215、☎1487、表の⑥のみ消防本部総務課 ☎9130、☎9182

採用予定人数 各職種若干名

1次試験

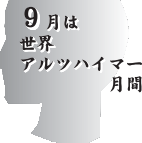
とき：8月24日(木)～9月14日(木)
会場：受験者が予約したテストセンターまたは自宅等
内容：SPI3(能力検査・性格検査)

民間企業志望の方や社会人の方も受験しやすくなりました

申し込み

8月18日(金)までに市ホームページ(ページ上の二次元コード)から「小樽市職員採用試験申込フォーム」へ

認知症になっても、自分らしく生き生きと暮らすために



認知症になっても、本人とその家族の方が安心して暮らせる地域を実現するには、認知症への理解を深めることが大切です。ここでは認知症に関する情報をお知らせします。



思い当たる方は相談を

認知症は、令和7年までに65歳以上の高齢者の5人に1人が発症すると予測されているように、誰もがなる可能性があります。主に、記憶障害や、理解力・判断力の低下、時間や場所がわからなくなるなどの症状があります。初期の認知症は、薬で進行を遅らせることや、脳出血などが原因の場合は、治療を受けることで進行を止められる可能性が高まります。

思い当たる症状がある方や、「家族を受診させたいがどうしたらいいか」など気になることがある方は、お気軽に地域包括支援センターにご相談ください。地域包括支援センターでは、適切な医療や介護等につなげられるよう、医師や医療・介護の専門職がチームで支援しています。また、市では、認知症予防に関するさまざまな取り組みを行っています(下を参照。ぜひ)利用ください。◆お問い合わせは、福祉総合相談室 ☎4111内線313、☎31128へどうぞ。

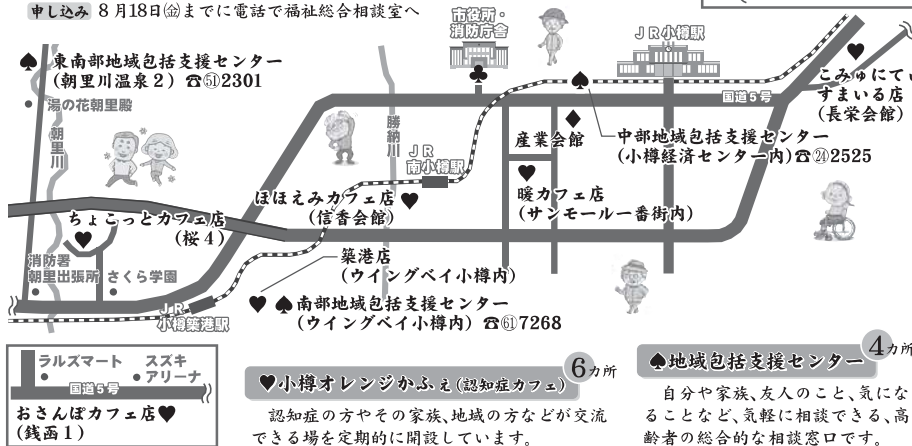
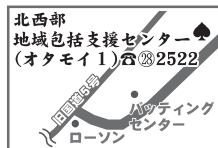
認知症サポーター養成講座

認知症を正しく理解し、認知症の方や家族を温かく見守り支援する応援者「認知症サポーター」を一人でも増やすため、養成講座を開催しています。

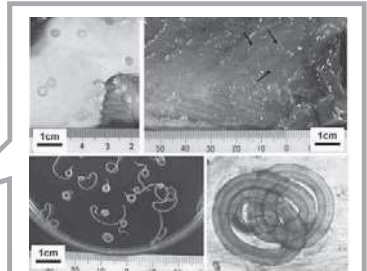
とき 9月4日(月)午前10時～11時30分
ところ 消防庁舎6階講堂(花園2)
対象 市内に住む、または通勤・通学している方
定員 20人(先着)
申し込み 8月18日(金)までに電話で福祉総合相談室へ

認知症予防教室

計算や読み書き、塗り絵などで脳の活性化に取り組んでいます。認知症予防の第一歩として、ぜひご参加ください。●詳細 社のつどい事務局(産業会館内) ☎0028



アニサキスに注意



左上/スケトウダラの肝臓に寄生する幼虫
 左下/スケトウダラから取り出した幼虫
 右上/サバの身に寄生する幼虫
 右下/右上の写真の幼虫を拡大
 出典：国立感染症研究所ホームページ

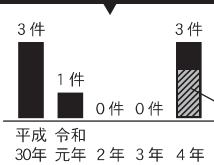


魚介類に寄生する線虫「アニサキス」による食中毒が全国で多発しています。アニサキスの特徴を正しく理解し、食中毒を予防しましょう。

白い糸のような寄生虫
 太さは0.5〜1mm、長さは2〜3cmの白い糸のような寄生虫「アニサキス」。その幼虫は、サバやアジ、サンマ、イワシ、イカ、サケなどの魚介類に寄生しています。宿主が死亡しても死滅することはない。時間とともに内臓から筋肉に移動し、生きたまま私たちの食卓に並ぶ可能性があります。

「気づかずに食べてしまっても、胃液で死滅するから大丈夫」という考えは危険です。確かに、胃液にはアニサキス幼虫を死滅させる効果がありますが、だからこそ、幼虫は胃酸から逃れようと、胃の壁に潜り込もうとするため、激しい腹痛やおう吐を生じさせます。さらには、じんましんやアナフィラキシーなどのアレルギー症状が出る恐れもあります。

アニサキスによる食中毒 市内での発生件数



うち2件は、自分で釣った鮭を加工した鮭とばが原因とみられています

果的な治療薬はなく、内視鏡を用いてアニサキス幼虫を摘出する外科的処置法しか治療方法はありませぬ。

アニサキス幼虫が胃や腸を突き破ろうとするときの腹痛は、人によっては「想像を絶するほどの痛み」と表現されることがあります。しっかりと予防して、食事を楽しましましょう。

◆お問い合わせは、保健所生活衛生課 ☎3118、☎21469へどうぞ。

予防のpoint 1 魚を買うときは…

新鮮な魚を選ぶ

予防のpoint 2 魚を釣ったら…

速やかに内臓を取り除く
 アニサキスは内臓に寄生していますが、宿主が死亡すると時間とともに筋肉へ移動します

予防のpoint 3 死滅させるには…

冷凍
 -20度で24時間以上

加熱
 魚の中心温度が60度で1分間または70度以上で瞬時

家庭用冷蔵庫の冷凍室は-18度。冷凍しても安心はできません

予防のpoint 4 魚を調理するとき、食べるときは…

目で確認して、アニサキスを取り除く
 内臓は生で食べない
 アニサキス食中毒は主に生食で発生します

食酢、塩、しょうゆ、わさびに漬けても死滅しません。「締めさば」でも発生しています

効きません

命を救う知識を

応急手当までを身につける

私たちは、いつでもどこで病気やけがに見舞われるかわかりません。ここでは、救命講習会や救急車の適正利用についてお知らせします。

心肺停止などで倒れた人に対し、周りにいた人たちが適切な応急手当てを施したことで、命を救うことができた事例が数多くあります。適切に手当てするには、日頃から知識と技術を身に付けておくことが大切です。一人でも多くの人が身に付けられるよう、普通救命講習会やイベントを開催していますので、ぜひご参加ください（下を参照）。

「もしも」に備えて受講しよう！ 普通救命講習会

とき 毎月9日の午後1時～5時（事前にWeb講習を受けると1時間短縮可）
 ところ 消防本部6階講堂または消防署
 内容 救命処置の方法（動画）、心肺蘇生法、AEDの使用方法、止血方法など、テストの合格者には修了証を発行
 申し込み 開催日の10日前までに消防本部救急課へ申請書を提出
 ※Web講習の詳細や申請書の入手方法は市ホームページ（上の二次元コード）を参照。

救急車は、緊急を要する患者を搬送するためのものです。しかし、中には「手が腫れている」「歩けるが足が痛い」「数日前から喉が痛い」など、自分で受診できる軽い病状やけがでも救急車を呼ぶケースが少なくありません。

大切な命を救うため、救急車を適切に利用できるよう、皆さんのご理解とご協力をお願いします。

◆お問い合わせは、消防本部救急課 ☎9139、☎29182へご連絡。

9月3日～9日は救急医療週間 イベント「救急の広場」

9月9日は「救急の日」です。9月3日には「救急の広場」を開催しますので、この機会にぜひ体験してみてください。

とき 9月3日(日)午後2時～4時
 ところ ウイングベイ小樽5番街1階
 内容 心肺蘇生法、AEDの使用方法、救急隊員の体験など

実際に救急隊が指導するよ！

令和5年9月分から 保育料を見直します

家計負担軽減のため、9月分から第1子の保育料の引き下げと、第2子以降の完全無料化を行います。

【改正前】 保育料の金額(月額)	世帯の市民税所得割額(階層)		【改正後】 保育料の金額(月額)
	第1子の金額	第2子の金額	
第1子: 5万9300円 第2子: 2万9650円	30万円1000円 26万円1600円 25万円4000円	5万3700円	
第1子: 5万4100円 第2子: 2万7050円	20万円7500円	4万5800円	
第1子: 4万8900円 第2子: 2万4450円	16万円9000円 14万円	3万9500円	
4万3500円	14万円6100円 14万円	3万9500円	
3万9500円	12万円2100円	3万200円	
3万5600円	9万7000円	2万2500円	
2万8800円	7万1100円 6万7000円	2万2500円	
2万3500円	5万6000円	1万5600円	
1万8200円	4万8600円		

第2子は0円

認可保育所と認定こども園（保育部分）を対象に、次のとおり保育料を見直します（右の図は一部のみ掲載）。

第1子の保育料引き下げ
 世帯の市民税所得割額ごとに決められている保育料の階層を見直し、金額を引き下げます（一部据え置きあり）。

第2子以降を完全無料化
 階層に関係なく第2子以降は無料とします。
 ※従来は、世帯の市民税所得割額が16万9000円未満の第2子と、全ての階層の第3子以降は無料。

◆詳細 子育て支援課 ☎4111内線304、☎7031

保育料の詳細、保育所の空き状況等は市ホームページで確認！