

おたる 3

OTARU CITY NEWSLETTER No.907

MAR. 2024
令和6年3月号



ひな人形に見入るカナダからの観光客。スキー旅行の合間に田中酒造亀甲蔵を訪れ、人形を一体一体じっくりと観賞し、その豊かな表情や着物の美しさに驚いているようでした。

- 02 事業者へ聞く 乗務員の仕事
- 04 一人で悩んでいませんか
- 05 受け継ぎたい 小樽の芸能と文化

- 08 突然の災害にも慌てない準備を
- 10 情報パレット
- 20 まちの写真館スマイル

おたる 3

毎月1日発行
発行・編集/小樽市総務部広報広聴課
☎0134☎4111内線223、☎0134☎4331
✉koho@city.otaru.lg.jp

小樽市役所

〒047-8660 小樽市花園2丁目1番1号
☎0134☎4111(代表)
執務時間：午前9時～午後5時20分

小樽市ホームページ
小樽市

広報番組

- ☐ テレビ
 - 小樽フレッシュニュース(S・T・V)
毎週土曜日：午前10時25分
 - ☐ ラジオ
 - 小樽市民ニュース(FMおたる/76.3MHz)
月～金曜日：午前9時40分ごろ
土・日曜日：午前9時53分ごろ
 - 明日へ向かってスクラムトライ!(同)
第1・3月曜日：午後2時
放送翌々日の水曜日：午後7時(再放送)
- ※FMおたるホームページからも聴くことができます。

住民基本台帳人口

(令和6年1月31日現在)
人口：10万6341人
(うち外国人人口905人)
男4万8119人・女5万8222人
世帯数：6万756世帯

防災関係の連絡先

- 小樽市消防本部 ☎☎9137
- 小樽市水道局 ☎☎8111
- 小樽警察署 ☎☎0110

当番医の診療時間

祝日を除く 月～金曜日	祝日を除く 土曜日	日曜日・祝日 年末年始
夜間急病センター	夜間急病センター	夜間急病センター
午前7時～ 午前9時	かかりつけ医等	当番医
午後0時30分～ 午後2時	夜間急病センター	夜間急病センター
午後5時～ 午後6時	夜間急病センター	夜間急病センター

当番病院は、テレホンサービス(録音による案内)☎4618または小樽市医師会のホームページで確認できます。
○テレホンサービス案内時間
土曜日：午前7時～午後2時
日曜日、祝日：午前9時～午後6時
※医療相談は行っていません。



2



3



1

まちの写真館スマイル



4

- 1 2月10日～17日、「第26回小樽雪あかりの路」を開催しました。異例の暖かさを記録した日があったものの、初日は大粒のほたれ雪が降りしきる中、開幕。外国人観光客をはじめ多くの人々が来場し、ゆらめく明かりを写真に収めていました。
- 2 1月20日、「アソビからまなぶ、オタルをもっと好きになる」をテーマにした「オアソビプロジェクト」が開催されました。生命の誕生を学ぶコーナーで、人間の赤ちゃんを模した人形を抱いた子どもたちは、その重さに驚いた様子でした。
- 3 1月25日、市民センターで「小樽まちづくり公開シンポジウム」が開催されました。おもてなしの重要性についての講演や、4月から新たに始まる小樽おもてなし規格認証とそのロゴマークの説明に、参加者は熱心に耳を傾けていました。
- 4 1月25日、1月から始まった小樽市パートナーシップ宣誓制度の宣誓者第1号となる二人に、宣誓書受領証と受領カードを交付しました。少し緊張した二人は「この受領証は、人生の未来を築くお守りのようなもの」と笑顔で話しました。

「広報おたる」に掲載したあなたの写真を差し上げます。ご希望の方はお申し出ください。

教育カードローン キャンパスサポート

北海道信用金庫テレホンバンク
☎0120-865-634
(平日9:00～17:00)
<https://www.shinkin.co.jp/hokkaido/>

ご融資利率 年2.6% (保証料込)

カードローン期間：固定金利
証書貸付期間：変動金利

教育関連費用全般にご利用いただけます。
ご融資限度額は50万円以上500万円以内

入学期間	在学期間	証書貸付可能期間	卒業後
入学前 9か月以内	4年以内	3か月以内	3か月以上10年以内

※ご利用期間 カードローン期間：原則5年以内(1年更新)/証書貸付期間：3か月以上10年以内
【ご返済方法】カードローン期間：原則利息支払のみ(毎月10日)/証書貸付期間：毎月元金又は元金均等返済【保証会社】しんさん保証基金
※当会兼及び保証会社の審査結果によっては、ご希望に添えない場合がございますのでご了承ください。また、上記金利は令和6年2月13日現在のものです。期間中でも金利見直し場合がございます。

事業者へ聞く 乗務員の仕事

バスの減便やタクシースターの走行台数減少の原因にもなっている乗務員不足。ここでは、乗務員の仕事を市民に知ってもらうため、事業者へのインタビューを通して、公共交通を取り巻く環境を紹介いたします。



「いつから乗務員として働いてますか。」

令和5年7月に、トラック運転手から、子どもの頃から憧れていたバスの乗務員に転職しました。

「乗務員になってみてどうですか。人の命を預かる仕事なので緊張はありますか。」

8:00 出勤・日常点検
営業所に出勤したら、自分が運転するバスを点検します。

8:15 アルコールチェック
乗務員点呼
アルコールチェックが終わったら、運行管理者から路線状況や注意事項を聞き、運行する路線を確認します。

8:30 乗務開始
常に周りの車や車内の人の動きに気を配ります。車内の転倒事故を防ぐため、「発車します」の声かけは欠かせません。

13:00 休憩
食事をしたり、同僚と話したり、仮眠をとったりして過ごします。休憩後は、運行する路線を再確認して出発します。

17:40 乗務終了・退勤
営業所に戻り、運賃を営業所の金庫へ預け、アルコールチェックと乗務後点呼を受けます。終業の報告と翌日の勤務を確認し、構内の給油スタンドでバスに燃料を入れ、車庫に格納します。



「職場の雰囲気や、働きやすさはどうですか。」

職場の先輩は皆さん明るく、営業所で一番年下の私にも気さくに声をかけてくれます。勤務時間はシフトどおりで、休暇もしっかり取れますので、働きやすい環境だと思います(シフトの例は、2ページ「バス乗務員のとある1日」を参照)。

「どんな乗務員を目指していきたいですか。」

まだ新人ですので、今後も日々運転技術の向上を図りながら、早く一人前の乗務員として胸を張れるようになりたいですね。

「最後に、乗務員になろうか迷っている方へ一言。」

乗務員は、車や運転が好きなら、お薦めの職業だと思います。普通免許があれば、2種免許は会社の支援制度で取得できますので、少しでも興味がある方は、ぜひ挑戦してみてください。

Interview 小樽ハイウェイ協会会長 阿部誠さん

「最近のタクシーの状況はどうですか。」

5年12月現在、運輸局に登録している市内のタクシーは、法人事業者と個人事業者を合わせて約370台です。法人事業者8社では、乗務員不足により車両の稼働率が53%ほどしかないため、悪天候の日や週末などは、需要に応えきれない現状です。

「職場環境や待遇面などはどうですか。」

各社とも、性別や年齢を問わず応募してもらえるよう、パートタイムや曜日限定など、多様な勤務体制を用意していますし、女性が働きやすい環境づくりも進めています。また、待遇面は安定しており、休暇取得率や給与は以前に比べ上がり、勤務の自由度も高いので働きやすい環境にあると思います。

お知らせ

短編動画を作成しました!

中野植物園などで撮影しました!

北海道科学大学と連携して短編動画「ゆれる」を作成しました。左下の二次元コードから、ぜひご覧ください。

◆ストーリー◆
バスの乗務員になった女性。仕事がうまくいかないと、思い始めた時、ある出会いが彼女を救う。

YouTubeが開きます▶

バスロケーションシステム

発着時刻や乗り継ぎ情報が分かり便利です。一度使ってみませんか?

▼中央バス「中央バスナビ」

QRコード

バスナビ

ジェイ・アール北海道バス「バスナビ」

小樽築港駅前交通環境の変更案を決定

小樽築港駅前における、JRとバスの乗り継ぎ環境を改善するため、市民の皆さんの意見も踏まえ、地域の学校・町会、関係機関と協議した結果、右の図のとおり決定しました。工事などは6年度を予定しています。

現状どおり (名称変更予定) 空小樽駅

新設 歩道橋

撤去 至札幌

新設 バス停「小樽築港駅」

信号機付き横断歩道

現状どおり 小樽築港駅

現状どおり 小樽方面行きバス停

現状どおり 薬港交番

雪道の運転に不安がある方もいるかもしれませんがね。ですが、独自のカーナビゲーションを導入していますし、安全運転を心がけておけば必要以上の心配はありません。また、車内にはSOSボタンのときは、いち早く応援車両が現場に向かいます。防犯カメラもありますので、安心して働けると思います。

最後に、乗務員になろうか迷っている方へ一言。

タクシー乗務員は街のコンシェルジュです。さまざまなお客様と巡り会える素晴らしい仕事で、運転が好きな方や人と話すのが好きな方にはうってつけの職業です。また、2種免許があれば日本中どこでも仕事ができます。ぜひ、小樽でタクシー乗務員を始めませんか。

乗務員を募集しています！

乗務員に興味を持った方は、各事業者へお問い合わせください。採用情報などは各社ホームページに掲載しています。

- 北海道中央バス(株)バス事業部 ☎011(221)5167
- ジェイ・アール北海道バス(株)総務部 ☎011(622)8000
- ニセコバス(株)総務部 ☎0136(56)8111
- 市内タクシー会社は、市ホームページ(右の二次元コード)へ



厳しい経営と乗務員不足

路線バスやタクシーの利用者数はコロナ禍以前よりも減少しています。さらに、燃料価格の高騰が追い打ちをかけ、公共交通を運営する事業者の経営は厳しい状況です。また、乗務員の高齢化により、退職者が増加している一方、人口減少や若年層の運転離れなどが進み、採用による補充ができず、乗務員不足が深刻化しています。さらに、働き方改革の環境で、6年4月1日から自動車運転業務の長時間労働が制限されるため、さらなる乗務員不足が懸念されています。

このまま利用者や乗務員が減ると、公共交通ネットワークは縮小の一途をたどり、最悪の場合は、公共交通自体がなくなるかもしれません。将来にわたり公共交通を維持していくためには、市民一人一人の積極的な利用だけではなく、乗務員の確保が必要不可欠です。あなたも公共交通の担い手である乗務員として、市民生活を支えてみませんか。

◆お問い合わせは、新幹線・まちづくり推進室(地域公共交通担当) ☎04111内線7480、☎03963へどうぞ。

**一人で悩んで
いませんか**

進学や就職、転勤など、生活環境が大きく変化する3月は、例年、自殺者が多くなる傾向にあります。ここでは、悩みの相談窓口やストレスの対処方法などを紹介します。

一人で抱え込まないことが重要

ストレスが過剰に積み重なると、悲観的になったり、視野が狭くなったり、解決の方法が思い浮かびにくくなったりします。このような期間が長く続くと、うつ病などの「心の病」の原因となります。

家族や友人など周囲の人に悩みを打ち明ける、相談機関などに相談するなどして、ストレスを一人で抱え込まないことが重要です。

市ホームページでは、「こころの相談等窓口一覧」を掲載しています

心の健康や病気に悩んでいる方や家族などの相談
小樽市保健所
こころの健康相談
☎0134☎3110
月・水・金曜日(祝日を除く)の午後1時30分～5時(要予約)

北海道こころの健康SNS相談窓口
月～土曜日 / 午後6時～10時
日曜日 / 午後6時～翌日午前6時

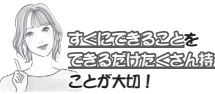
自殺などさまざまな精神的危機に
巻き込まれている方の相談
北海道いのちの電話
☎011(231)4343(24時間)年中無休

暮らしの困り事や悩みの相談
よりそいホットライン
☎0120(279)338(24時間)年中無休

18歳までの子ども専用電話
チャイルドライン
☎0120(99)7777(午後4時～9時)

この他の窓口は、こころの相談等窓口一覧へ

- ストレスを感じたら…
- 好きなことを楽しむ
 - 自然と触れ合う
 - 身近な人と話をする
 - ストレッチなどの軽い運動をする
 - 相談窓口相談をする



(左を参照)。電話で相談しづらい方はSNSの相談窓口もありますので、お気軽にご相談ください。

◆お問い合わせは、保健所健康増進課 ☎03110、☎01469へどうぞ。

受け継ぎたい

小樽の芸能と文化

古くからニシン漁で栄えた小樽には、全国からさまざまな人が集い、各地の芸能や文化が持ち込まれました。その後も世代を超えて受け継がれてきましたが、現在は後継者が少なくなり伝承が危ぶまれています。ここでは、その中でも市や国の文化財に指定されている四つの芸能・文化を紹介します。



ニシンがもたらした芸能・文化

小樽がニシン漁の中心地になったのは、18世紀末のこと。それまでニシン漁の中心地であった道南で不漁が続く、当時、西蝦夷地と呼ばれていた道央・道北の日本海、特に後志地方がニシン漁の中心地となり、明治にかけて大きな産業へ発展しまし

た。ニシンで栄えた小樽はその後、発展を重ね、全国各地から多くの人々が集まり、文化・風習も集まるようになり。

全国から持ち込まれた芸能や文化は、その後も大切に守り伝えられ、今では小樽の文化遺産として地域に根付いています。しかし、生活様式の画一化や少子高齢化などの影響により、後継者が少なくなっています。

こうした文化遺産は、小樽に暮らす人々が何世代にもわたり受け継いできた「宝物」でもあります。「小樽らしさ」を絶やさないためにも、先人から引き継いだ宝物を守り、将来に伝えていくことが大切です。



小樽市指定
無形民俗文化財

鯨場の光景を今に伝える
忍路鯨漁の行事

YouTube「総合博物館」で鯨場の行事(一部)の実演動画を限定公開

小樽といえばニシン。かつて、春先の漁期には多くの人々が小樽に集まり、「出稼ぎ漁夫」として漁に従事しました。彼らは、「ヤレンソウラン」の歌詞で有名な「沖揚げ音頭」(ソーラン節)をはじめとする仕事唄



泳ぎながらお膳を手渡す「配膳泳ぎ」

会員の皆さんは、日本泳法はもちろん、競泳やアーティスティックスイミングでも活躍しています。

船手」の泳ぎとして継承され、明治維新後も、かつて向井流の泳ぎを学んだ藩士を通して各地に広がり、小樽にも明治28(1895)年、元会津藩士の移住によって伝えられました。「敵と戦う」「人を救助する」などの実践的な泳ぎのほか、刀や、盆にのせた料理をぬらすずに泳いで運ぶ曲芸的な泳ぎなど、30種類以上の泳法が伝わっています。

向井流水法会では、毎年8月に市内の海岸で行う「游法公開」などを目標に練習を重ねています。泳ぎが苦手な人でも、知らず知らずのうちに上達するそうです。皆さんも一度、この伝統的な泳法を体験してみてください。



漁期の始まりの集会(再現)で「網おしの唄」を披露

鯨場の唄は船員一人一人の力を合わせる大事な掛け声。「鯨場の仕事は唄に始まり唄に終わる」と言われました。



で力を合わせ、漁期の節目に開かれる宴会で互いをねぎらいながら、ニシン漁という重労働をこなししました。ニシン漁のピークは明治30年代。昭和に入ると漁獲数は激減し、ニシン漁を行う「鯨場」の多彩な風習も失われつつありましたが、これらを後世に残そうと、昭和49(1974)年に「忍路鯨場の会」が結成され、現在も鯨場の文化の復元や伝承が行われています。

力強く迫力ある唄は、一人の音頭と船員の斉唱による大合唱で、ニシンが大漁だった光景を思い起こさせます。皆さんも一緒に歌ってみませんか。

国指定重要無形民俗文化財

最北端の大名が残した伝統芸能

松前神楽

YouTube「まつりと」で動画を公開

17世紀ごろに神を祭るための演舞として道南・松前藩で成立した「松前神楽」は、神職の人々によって受け継がれてきました。地域の神社の祭礼時にも奉納されたことで、次第に一般の人々に定着し、小樽へは19



曲を聞いて「お祭りの音楽だ！」と言います。地域に根付いていることがわかりますね。



世紀以降にニシンを求めて道南から移住した人々により伝えられました。松前神楽では、「獅子舞」や「翁舞」をはじめとするさまざまな舞や神事など33種が伝えられ、それぞれの舞に、悪霊退散、五穀豊穡、子孫繁栄などの願いが込められています。中には、古典的な演劇である「能」や豊作を願う神事「田楽」の影響を受け、成立したものもあります。松前神楽は、松前・福島・函館・小樽などで伝承され、多様な内容から、長



かつては地域ごとにいろいろな種類の盆踊りがありました。現在、北海道では北海道盆踊りが一般的に踊られていますが、高島では今でもこの高島越後盆踊りが根付いています。



小樽市指定無形民俗文化財

幻想的な夏の風物詩

高島越後盆踊り

YouTube「まつりと」で動画を公開

この盆踊りの行事は、明治初期に新潟から高島に移り住んだ人々が始めた年中行事です。唄とはやしに合わせ、静と動の2種類の踊りをしなやかに踊り続けます。哀愁を帯びながらにもぎやかなはやしに誘われ、踊りの輪は次第に二重、三重と広がりを見せます。かつては夜が白むまで踊り続けて先祖を供養したと言います。移住者が出身地との精神的なつながりを維持するとともに、新たな土地で共同体を形作り、遠く離れた故郷を思い出すよりどころとなった貴重な行事です。

現在は、高島公園を会場に、ちようちんと大漁旗で飾り付けた櫓を囲み、毎年8月18日・20日の午後7時から9時まで踊られています。皆さんも夏に向けて、100年以上続く踊りを覚えてみませんか。

◆お問い合わせは、生涯学習課 ☎ 4111 内線 7531、☎ 66608 へどうぞ。

◆今回紹介した文化財の保存会では、随時、**会員を募集**しています。興味のある方は生涯学習課へご連絡ください。

◆**会員を募集**中

い歴史の中でさまざまな芸能を受け入れながら発展してきたことがうかがえます。

松前神楽の優雅な舞や、にぎやかなはやしは、世代を超え多くの人々を引きつけています。現在、松前神楽小樽保存会では、潮見ヶ岡神社をはじめ、市内外のお祭りや奉納しています。神職だけでなく、一般の方や子どもも参加できますので、踊りや演奏を体験してみませんか。

小樽には、後世に伝えたい、貴重な魅力的な芸能があります。地域の芸能は、個人の技術研さんだけではなく、行政を含めた小樽市全体で保存・伝承していくことが重要です。市では、今後も貴重な芸能が世代を超えて受け継がれていくために、普及・継承活動を続けていきます。

小樽市指定無形文化財

江戸幕府の水軍の泳ぎ

向井流水法

YouTube「向井流水法会」で動画を公開

水泳と言えば、今では速さを競う「競泳」が一般的ですが、日本には古くから伝わる「日本泳法」という独特の泳ぎがあります。その一種で、伊勢(三重県)で誕生したのが「向井流水法」です。江戸幕府の水軍「御



市が指定する緊急避難場所・避難所

※避難所は災害の状況に応じて開設します。開設の有無は市からの情報を確認してください。



●…緊急避難場所と避難所
○…避難所のみ
◆…緊急避難場所のみ

緊急避難場所は、災害から身を守るために緊急に避難する場所・施設

避難所は、災害により自宅へ戻れなくなった人が一時的に滞在する施設

避難時の持ち出し品チェックリスト

緊急時にすぐに持ち出せるようにリュックサックなどにまとめておこう

- 携行食
- ヘルメット
- タオル
- アルコール消毒液
- 眼鏡・補聴器
- 飲料水
- 軍手
- 雨具・防寒具
- 体温計
- ライター
- 懐中電灯
- 運動靴
- 薬・お薬手帳
- 現金
- ティッシュ
- 電池式ラジオ
- 箸
- ばんそうこう
- 健康保険証
運転免許証
- 生理用品
- 乾電池
- 着替え
- マスク
- 携帯電話・充電器
- ビニール袋

合在宅避難用の備蓄品チェックリスト

最低3日間(できれば1週間)、自宅避難できるように用意しておこう

- 缶詰・レトルト食品・インスタント食品
- 粉ミルク・離乳食
- 飲料水
- カセットコンロ
- 簡易トイレ
- 電池点火式ストーブ
- 電池式照明器具
- 乾電池

突然の災害にも
慌てない準備を

予期せぬ災害に備えて

1月1日の能登半島地震で大きな被害が発生したように、災害は予期せぬ時に訪れます。日頃から、自助として避難する場所の確認や防災グッズの準備等をしっかり行うほか、地域での共助の力を向上させることで、突然の災害に備えましょう。

個別避難計画の作成に ご協力を

大規模災害時には、自助とともに、共助の力が大切です。そのため、市では、自宅で生活をしている方で、災害時に自力で避難することが困難な方を対象に、同意を得た上で「避難行動要支援者名簿」を作成しています。この名簿は、

災害時の安否確認や避難支援ができるよう、地域で支援する方等と共有しています。

この他、津波、洪水、土砂崩れなどの災害が発生する可能性が高い地域に住んでいる方から優先して、誰が支援するか、どこに避難するか、どんな配慮が必要かなどの具体的な支援内容を記した「個別避難計画」を作成しています。

対象となる方には、順次、個別に連絡しますので、ご協力をお願いします。

◆お問い合わせは、
 総務部災害対策室 ☎
 ☎4111 内線 4
 41、☎995
 5へどうぞ。



警戒レベルととるべき行動

警戒レベル	公的な発表	とるべき行動
5	緊急安全確保 (小樽市)	命の危険が迫っています 直ちに身の安全の確保を!
4	避難指示 (小樽市)	危険な場所から 全員避難を!
3	高齢者等避難 (小樽市)	高齢者や障害がある方など、避難に時間がかかる方は 危険な場所から 避難を!
2	大雨注意報 洪水注意報 (気象庁)	実際に避難するときに備え、 避難先や避難経路の再確認を
1	早期注意情報 (気象庁)	災害状況の悪化に備え、 最新情報に注意を